

# DOSSIER DE DIAGNOSTICS AMIANTE AVANT DÉMOLITION

**Référence : D-24265 - EPA EUROMEDITERRANEE - Bâtiment à usage commercial - 70, boulevard Oddo 13015 MARSEILLE**

Le 15/11/2024



Bien :

**Bâtiment à usage commercial « BAZAR PLUS »**

Adresse :

**70, boulevard Oddo  
13015 MARSEILLE**

## PROPRIETAIRE

EPA EUROMEDITERRANEE  
79, boulevard de Dunkerque  
Immeuble L'Astrolabe – CS 70443  
13235 MARSEILLE CEDEX

## DEMANDEUR

EPA EUROMEDITERRANEE  
79, boulevard de Dunkerque  
Immeuble L'Astrolabe – CS 70443  
13235 MARSEILLE CEDEX

Date de visite : **11/09/2024**

Opérateur de repérage : **Pierre LEMONNIER**

*Le présent rapport ne peut être reproduit que dans son intégralité.*


**Rapport de mission de repérage des matériaux et produits contenant de l'Amiante avant démolition**

Décret n° 2011-629 du 3 juin 2011 relatif à la protection de la population contre les risques sanitaires liés à une exposition à l'Amiante dans les immeubles bâtis.

Articles R.1334-19 et R.1334-22 du Code de la santé publique.

Arrêté du 26 juin 2013 relatif au repérage des matériaux et produits contenant de l'Amiante et au contenu du rapport de repérage.

Norme NF X 46-020 d'août 2017

<b>A</b>	<b>INFORMATIONS GENERALES</b>
<b>A.1</b>	<b>DESIGNATION DU BATIMENT</b>
Nature du bâtiment : <b>Bâtiment à usage commercial</b>	Adresse : <b>70, boulevard Oddo 13015 MARSEILLE</b>
Cat. du bâtiment : <b>Commerce</b>	Propriété de : <b>EPA EUROMEDITERRANEE 79, boulevard de Dunkerque Immeuble L'Astrolabe – CS 70443 13235 MARSEILLE CEDEX</b>
Référence Cadastre : <b>0A - 0034</b>	
Date de Construction : <b>Antérieur au 1er janvier 1949</b>	
<b>A.2</b>	<b>DESIGNATION DU DONNEUR D'ORDRE</b>
Nom : <b>EPA EUROMEDITERRANEE</b>	Documents remis : <b>Néant</b>
Adresse : <b>79, boulevard de Dunkerque Immeuble L'Astrolabe – CS 70443 13235 MARSEILLE CEDEX</b>	Moyens mis à disposition : <b>Ensemble des accès</b>
<b>A.3</b>	<b>EXECUTION DE LA MISSION</b>
<b>Rapport N° : D-24265 - EPA EUROMEDITERRANEE - Bâtiment à usage commercial - 70, boulevard Oddo 13015 MARSEILLE</b>	Date d'émission du rapport : <b>15/11/2024</b>
	Accompagnateur : <b>Aucun</b>
	Laboratoire d'Analyses : <b>FIBRECOUNT FRANCE LE BOURBON 1</b>
<b>Le repérage a été réalisé le : 11/09/2024</b>	Adresse laboratoire : <b>8 AVENUE DE ST MENET 13011 MARSEILLE</b>
Par : <b>LEMONNIER Pierre</b>	Numéro d'accréditation : <b>1-6017</b>
N° certificat de qualification : <b>B2C 0607</b>	Organisme d'assurance professionnelle : <b>AXA France IARD</b>
Date d'obtention : <b>28/11/2022</b>	Adresse assurance : <b>313 Terrasses de l'Arche 92727 NANTERRE CEDEX</b>
Le présent rapport est établi par une personne dont les compétences sont certifiées par : <b>B2C</b>	N° de contrat d'assurance : <b>10583931804C199</b>
Date de commande : <b>14/08/2024</b>	Date de validité : <b>31/12/2024</b>
<b>B</b>	<b>CACHET DU DIAGNOSTIQUEUR</b>
<b>Signature et Cachet de l'entreprise :</b>	<b>Date d'établissement du rapport :</b>
 SGI COMPLIANCE FRANCE 100, Chemin de l'Aumône Vieille ZA Actiburo 2 - 13400 Aubagne Tél : 04.86.77.82.50 Mail : gestion@sgicompliance.fr Siret : 514 406 727 00040	Fait à <b>AUBAGNE</b> , le <b>15/11/2024</b> , Durée de validité : <b>Sans durée de validité dans le cadre du périmètre de mission</b> Cabinet : <b>SGI COMPLIANCE FRANCE</b> Nom du diagnostiqueur : <b>LEMONNIER Pierre</b>

## C SOMMAIRE

<b>INFORMATIONS GENERALES.....</b>	<b>2</b>
DESIGNATION DU BATIMENT .....	2
DESIGNATION DU DONNEUR D'ORDRE.....	2
EXECUTION DE LA MISSION .....	2
<b>CONCLUSION(S) .....</b>	<b>4</b>
<b>PERIMETRE DE LA MISSION.....</b>	<b>5</b>
<b>RESULTATS DETAILLES DU REPERAGE .....</b>	<b>6</b>
<b>RAPPORTS PRECEDENTS .....</b>	<b>6</b>
<b>RESULTATS NEGATIFS + CARTOGRAPHIES.....</b>	<b>7</b>
LA LISTE DES MATERIAUX SUSCEPTIBLES DE CONTENIR DE L'AMIANTE, MAIS N'EN CONTENANT PAS.....	7
<b>PROGRAMME DE REPERAGE.....</b>	<b>14</b>
<b>CONDITIONS DE REALISATION DU REPERAGE .....</b>	<b>23</b>
<b>ANNEXE 1 – FICHE D'IDENTIFICATION ET DE COTATION .....</b>	<b>24</b>
<b>ANNEXE 2 – PROCES VERBAUX D'ANALYSES.....</b>	<b>31</b>
<b>ANNEXE 3 – RECOMMANDATIONS GÉNÉRALES DE SÉCURITÉ.....</b>	<b>36</b>
<b>ATTESTATION(S) .....</b>	<b>38</b>
<b>CERTIFICAT DE QUALIFICATION .....</b>	<b>42</b>

**D CONCLUSION(S)**

**Dans le cadre de la mission décrit en tête de rapport, il a été repéré des matériaux et produits susceptibles de contenir de l'Amiante : après analyse, ils ne contiennent pas d'Amiante.**

**Liste des locaux non visités concernés par la démolition et justification**

Aucun

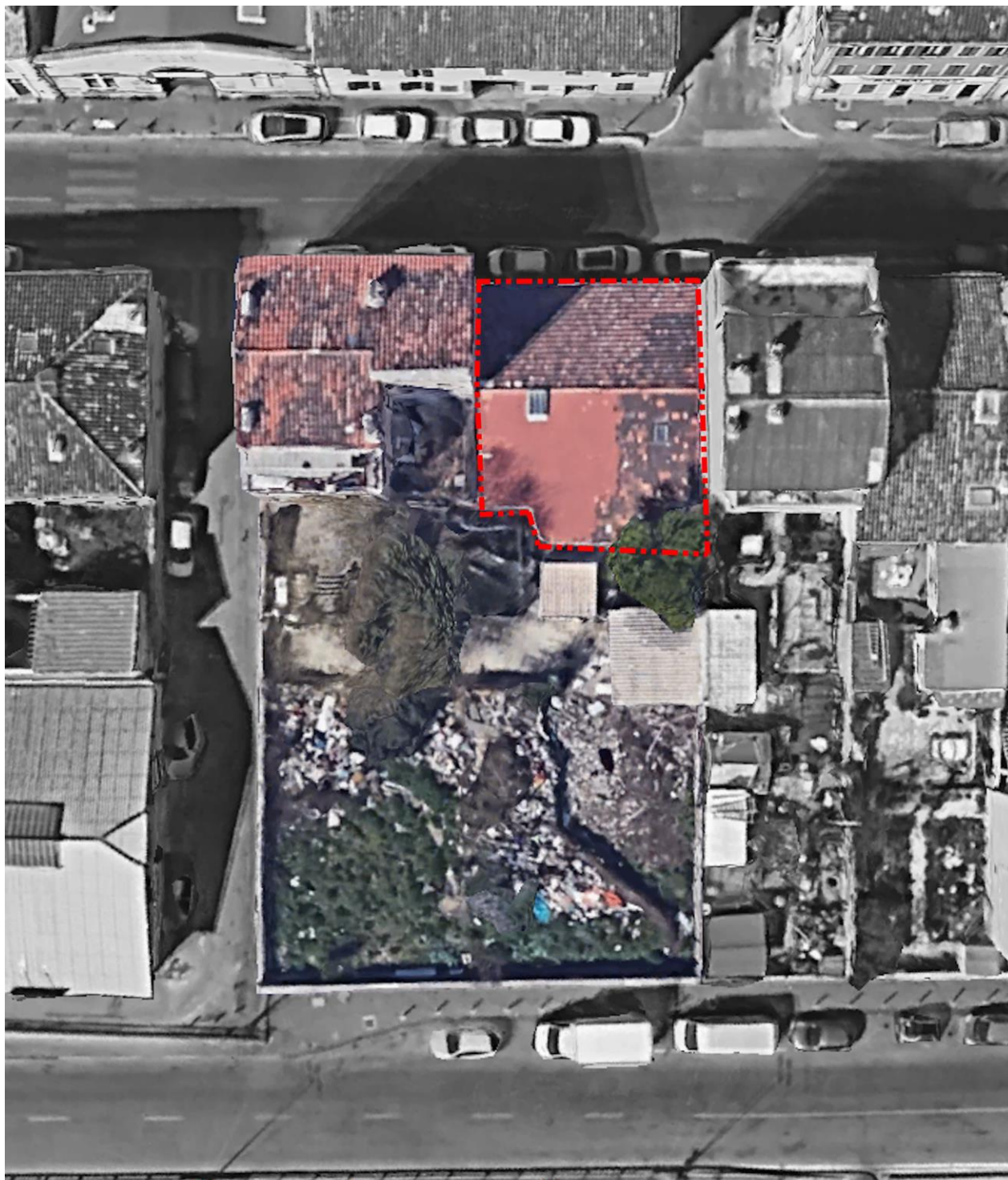
**Liste des éléments non inspectés et justification**

Aucun



## Périmètre de la mission

### Périmètre de la démolition : Ensemble du périmètre de démolition



# Périmètre de mission

Amiante Avant Démolition

**E RESULTATS DETAILLES DU REPERAGE**

Local / partie d'immeuble	Etage	Visitée	Justification
Toiture	-	OUI	
Façade	-	OUI	
Local n°1	RDC	OUI	
Local n°2	RDC	OUI	
Local n°3	RDC	OUI	
Local n°4	RDC	OUI	
Local n°5	RDC	OUI	
Local n°6	RDC	OUI	
Mezzanine	1er	OUI	

**F RAPPORTS PRECEDENTS**

Aucun rapport précédemment réalisé nous été fourni

Amiante Avant Démolition

## Résultats négatifs + Cartographies

**LA LISTE DES MATERIAUX SUSCEPTIBLES DE CONTENIR DE L'AMIANTE, MAIS N'EN CONTENANT PAS.**

Local / partie d'immeuble	Etage	Elément	Matériau / Produit	Critère de décision.
Toiture		Revêtement de toiture	Colle mortier tuile - Gris	Résultat d'analyse (P002)
		Revêtement de toiture	Colle mortier tuile - Gris	Résultat d'analyse (P001)
Façade		Mur façade	Enduit ciment - Jaune	Résultat d'analyse (P003)
		Mur façade	Enduit ciment - Jaune	Résultat d'analyse (P004)
		Mur façade	Enduit ciment - Jaune	Résultat d'analyse (P005)
		Mur façade	Enduit ciment - Jaune	Résultat d'analyse (P006)
		Murs	Parement (colle) - Gris	Résultat d'analyse (P010)
		Murs sous bassement	Enduit ciment - Gris	Résultat d'analyse (P008)
		Murs sous bassement	Enduit ciment - Gris	Résultat d'analyse (P011)
		Murs sous bassement	Enduit ciment - Gris	Résultat d'analyse (P012)
		Murs sous bassement	Enduit ciment - Gris	Résultat d'analyse (P007)
		Murs	Parement (colle) - Gris	Résultat d'analyse (P009)
Local n°1	RDC	Plancher	Carrelage (colle) - Blanc 40/40	Résultat d'analyse (P018)
		Murs	Enduit plâtre - Lisse + peinture	Résultat d'analyse (P013)
		Plancher	Carrelage (colle) - Beige	Résultat d'analyse (P017)
		Plancher	Carrelage (colle) - Blanc 40/40	Résultat d'analyse (P016)
		Murs	Enduit plâtre - Gouttelette + peinture	Résultat d'analyse (P040)
		Plancher	Carrelage (colle) - Beige	Résultat d'analyse (P015)
		Murs	Faïence (colle) - Grise 40/40	Résultat d'analyse (P014)
		Etanchéité sous évier (proche local 2)	Tampon bitumineux - Noir	Résultat d'analyse (P019)
		Etanchéité sous évier (proche local 4)	Tampon bitumineux - Noir	Résultat d'analyse (P020)
Local n°2	RDC	Murs	Bande calicot - Blanche	Résultat d'analyse (P021)
		Faux-plafond	Dalles de faux-plafond - Carrée	Résultat d'analyse



Local / partie d'immeuble	Etage	Elément	Matériau / Produit	Critère de décision.
			blanche/grise	(P022)
Local n°3	RDC	Plafond	Bande calicot - Blanche	Résultat d'analyse (P024)
		Plancher	Carrelage (colle) - Rose	Résultat d'analyse (P027)
		Murs	Enduit plâtre - Gouttelette + peinture	Résultat d'analyse (P041)
		Murs	Faïence (colle) - Grise 40/40	Résultat d'analyse (P026)
		Plancher	Carrelage (colle) - Rose	Résultat d'analyse (P025)
		Plafond	Bande calicot - Blanche	Résultat d'analyse (P023)
Local n°4	RDC	Murs	Enduit plâtre - Lisse + peinture	Résultat d'analyse (P029)
		Murs	Faïence (colle) - Blanche rectangle	Résultat d'analyse (P028)
		Plancher	Carrelage (colle) - Bleue 30/30	Résultat d'analyse (P030)
Local n°5	RDC	Murs	Faïence (colle) - Blanche rectangle	Résultat d'analyse (P031)
		Plancher	Carrelage (colle) - Bleue 30/30	Résultat d'analyse (P032)
Local n°6	RDC	Murs	Bande calicot - Blanche	Résultat d'analyse (P033)
Mezzanine	1er	Murs	Enduit plâtre - Lisse + peinture	Résultat d'analyse (P034)
		Murs	Enduit plâtre - Lisse + peinture	Résultat d'analyse (P037)
		Murs	Bande calicot - Blanche	Résultat d'analyse (P038)
		Plafond	Bande calicot - Blanche	Résultat d'analyse (P039)
		Murs	Bande calicot - Blanche	Résultat d'analyse (P035)
		Plafond	Bande calicot - Blanche	Résultat d'analyse (P036)



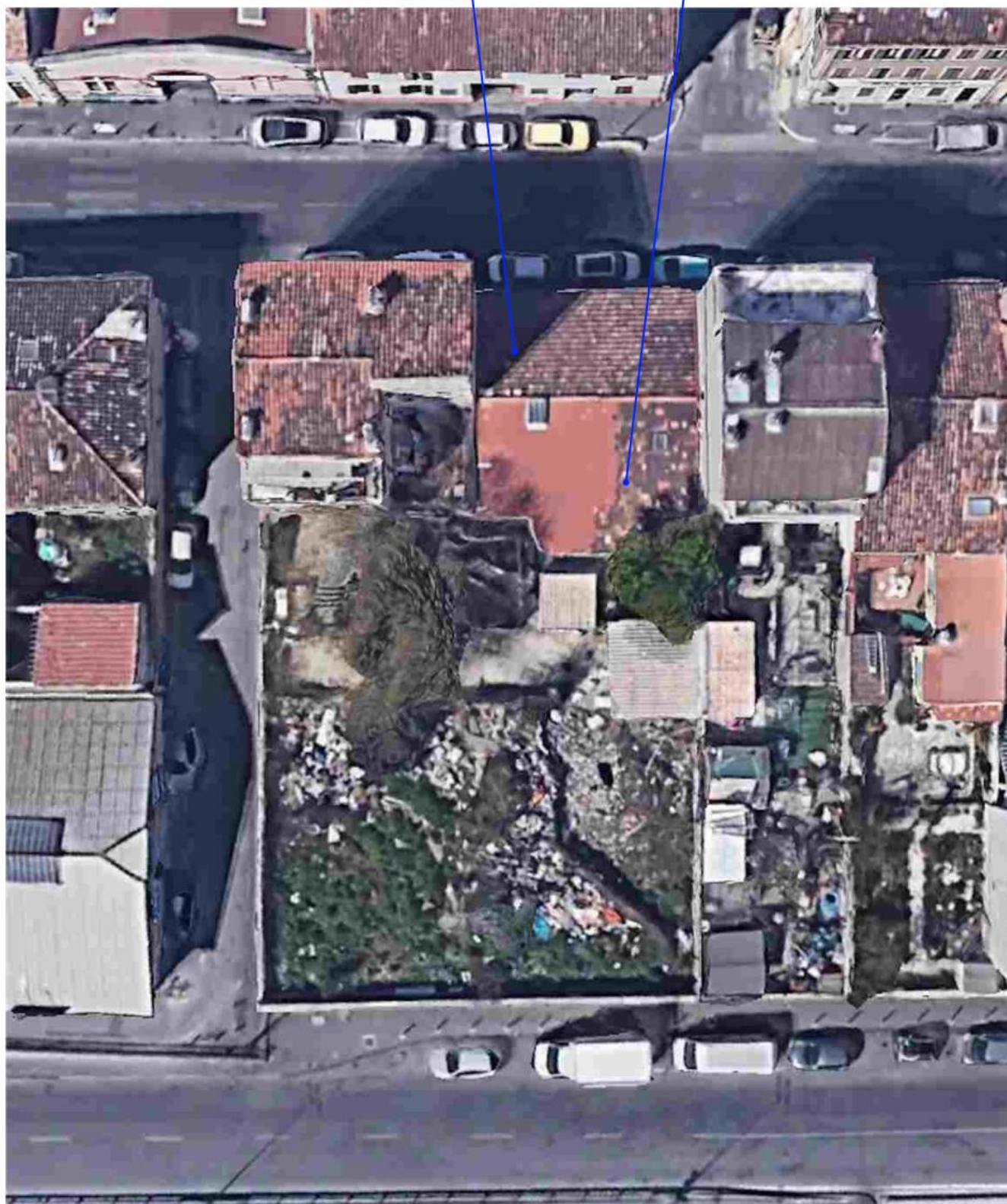
PLANCHE DE REPERAGE USUEL

Cartographie

Cartographie négative Toiture

P001 : Revêtement de toiture  
Colle mortier tuile Gris

P002 : Revêtement de toiture  
Colle mortier tuile Gris



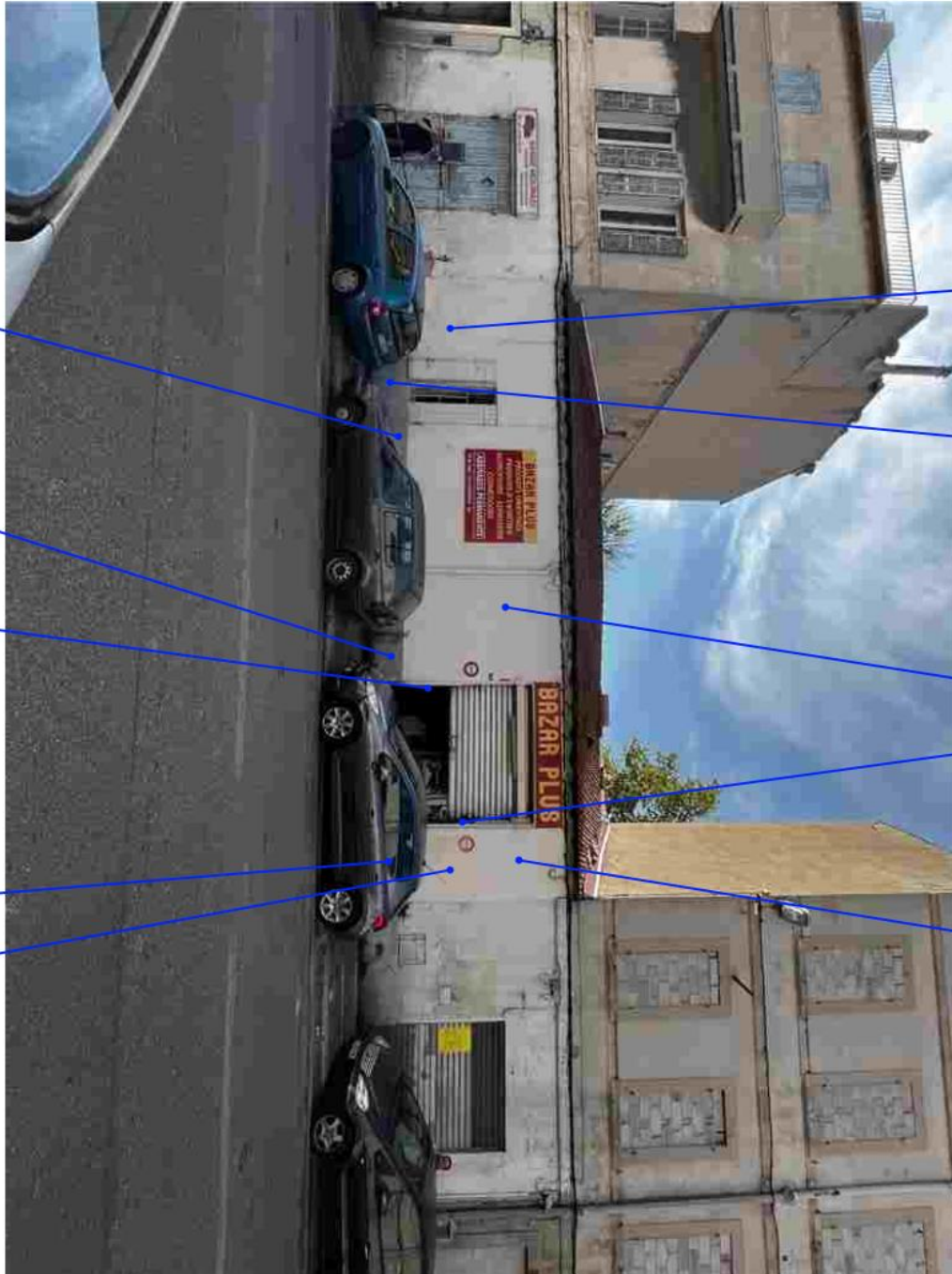
Amiante Avant Démolition



PLANCHE DE REPERAGE USUEL

Cartographie

Cartographie négative Façade



P004 : Mur façade  
Enduit ciment Jaune

P008 : Murs sous bassement  
Enduit ciment Gris

P005 : Mur façade  
Enduit ciment Jaune

P010 : Murs  
Pavement (colle) Gris

P006 : Mur façade  
Enduit ciment Jaune

P011 : Murs sous bassement  
Enduit ciment Gris

P007 : Murs sous bassement  
Enduit ciment Gris

P009 : Murs  
Pavement (colle) Gris

P012 : Murs sous bassement  
Enduit ciment Gris

P003 : Mur façade  
Enduit ciment Jaune

**PLANCHE DE REPERAGE USUEL**

Cartographie

Cartographie négative RDC

P017 : Plancher  
Carrelage (colle) Beige

P019 : Etanchéité sous évier (proche local 2)  
Tampon bitumineux Noir

P018 : Plancher  
Carrelage (colle) Blanc 40/40

L02

L03

L06

L05

L04

L01

P016 : Plancher  
Carrelage (colle) Blanc 40/40

P015 : Plancher  
Carrelage (colle) Beige

P013 : Murs  
Enduit plâtre Lisse + peinture

P020 : Etanchéité sous évier (proche local 4)  
Tampon bitumineux Noir

P040 : Murs  
Enduit plâtre Gouttelette + peinture

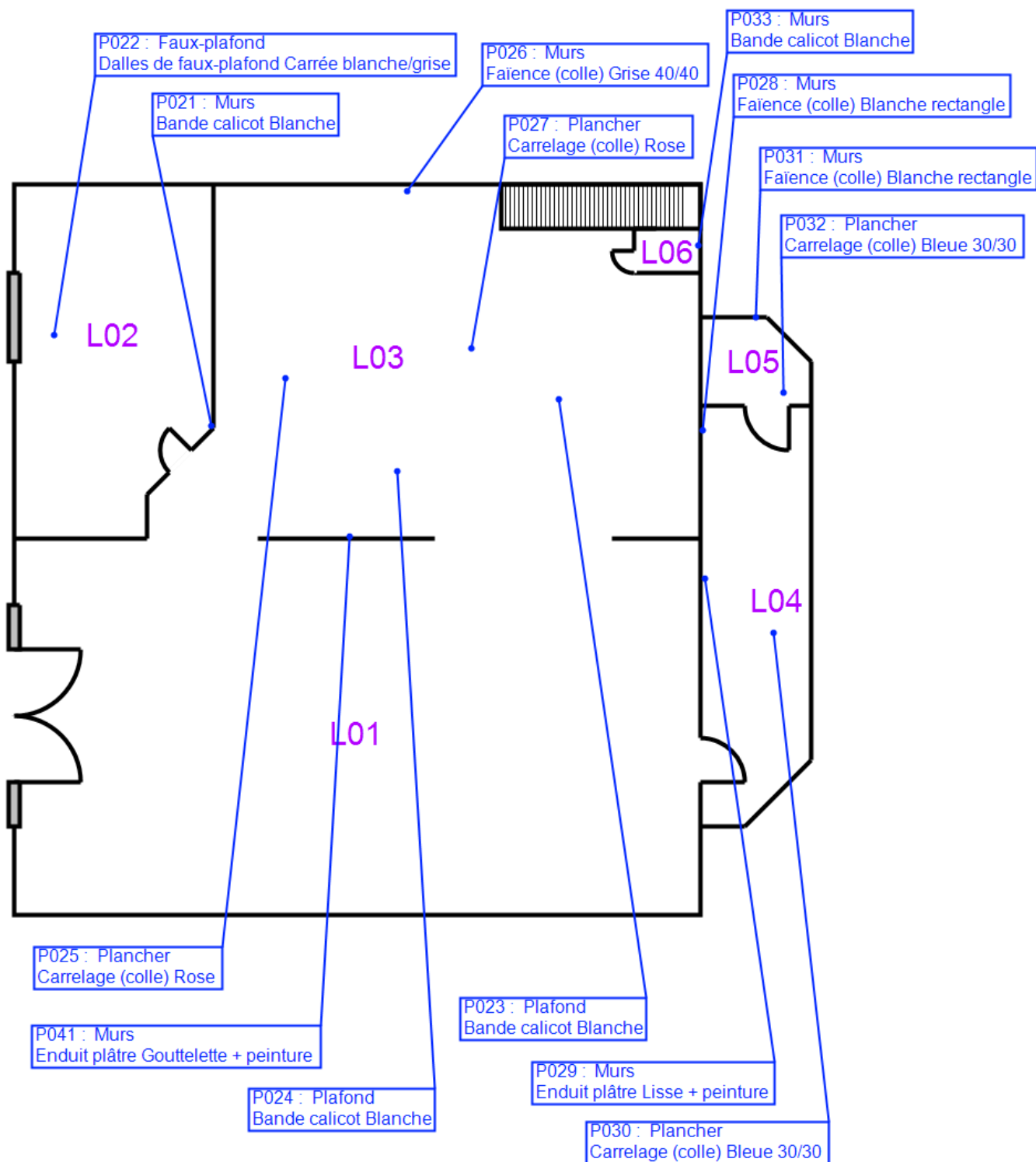
P014 : Murs  
Faïence (colle) Grise 40/40

Amiante Avant Démolition

**PLANCHE DE REPERAGE USUEL**

Cartographie

Cartographie négative RDC



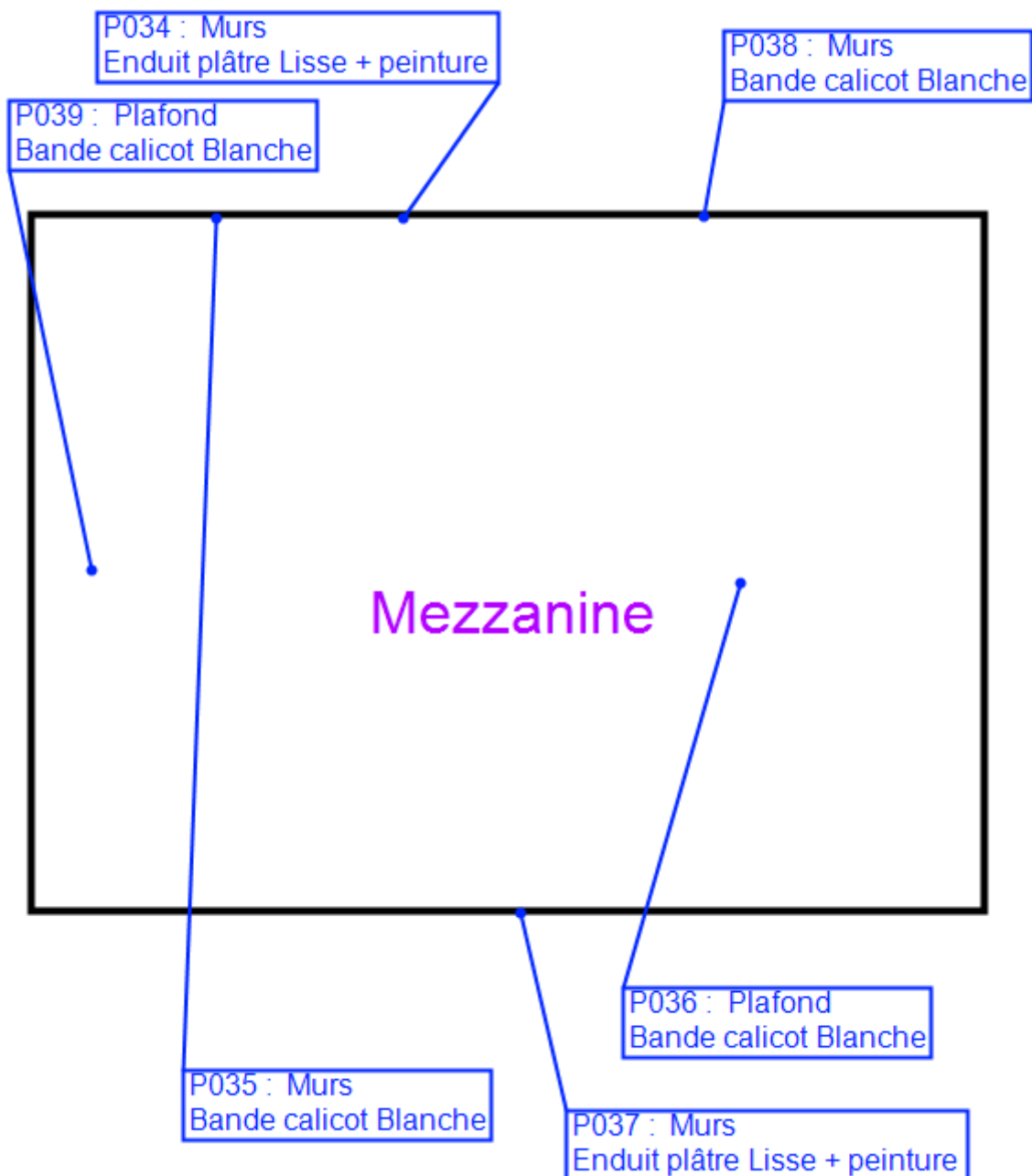
Amiante Avant Démolition



PLANCHE DE REPERAGE USUEL

Cartographie

Cartographie négative R+1



Amiante Avant Démolition

**G PROGRAMME DE REPERAGE**
**Annexe A1 - Norme NF X 46-020 Août 2017**
**Tableau A.1 (1 sur 9)**

Programme de repérage			sondages		Résultat d'analyse (A)
Ouvrages ou Composants de la construction	Parties d'ouvrages ou de composants à inspecter ou à sonder	Matériau ou produit			
I	II	III	IV	V	VI
1 - Couvertures, Toitures, Terrasses et étanchéités					
Plaques ondulées et planes	Plaques en fibres-ciment (y compris plaques « sous tuiles »)	P	1 sondage par tranche de 500 m² jusqu'à 1 000 m² par ZPSO	1 sondage toutes les 5 parties de ZPSO (2 sondages minimum)	A  A (2)
	Plaques en matériaux bitumineux	P	1 sondage supplémentaire par tranche de 1 000 m² au-delà		
	Revêtements anti condensation sous bac acier	M			
Ardoises, bardeaux bitumineux	Ardoises composites hors fibro ciment	P	1 sondage par tranche de 100 m² jusqu'à 300 m² par ZPSO	1 sondage toutes les 5 parties de ZPSO (2 sondages minimum)	A  A
	Ardoises en fibro ciment	P	1 sondage supplémentaire par tranche de 300 m² au-delà		
	Bardeaux bitumineux (« shingles »)	P			
Éléments associés à la toiture	Conduits de fumée, de cheminée, de ventilation	P	1 sondage par tranche de 5 éléments du même type par ZPSO	1 sondage toutes les 5 parties de ZPSO (2 sondages minimum)	
	Conduits d'eaux pluviales	P			
	Garnissage des joints de dilatation	M	1 sondage sur chaque élément par ZPSO	1 sondage sur chaque élément par partie de ZPSO	A A (2)
	Joints de dilatation	M			
	Couvre-joints	P			
	Tresses d'étanchéité à l'air	P			
	Éléments complémentaires de toiture (chéneaux, rives, closoirs, faitages, mitres, <u>costières</u> , etc.)	P	1 sondage par tranche de 5 éléments du même type par ZPSO	1 sondage toutes les 5 parties de ZPSO (2 sondages minimum)	A  A  A
	Jonctions bitumineuses	M			
	Solins en fibre ciment	P			
	Colle des solins en fibre ciment	M			
Éléments sous toiture	Pare-vapeur, pare pluie	P	1 sondage par tranche de 100 m² jusqu'à 300 m² par ZPSO	1 sondage toutes les 5 parties de ZPSO (2 sondages minimum)	A
	Isolants fibreux en sous toiture	P	1 sondage supplémentaire par tranche de 300 m² au-delà		
	Flocages, enduits projetés	M			
Étanchéité de toiture terrasse	Parties planes : revêtements bitumineux (bandes, lés...), écrans de semi indépendance, pare-vapeur	P	1 sondage par tranche de 100 m² jusqu'à 300 m² par ZPSO	1 sondage toutes les 5 parties de ZPSO (2 sondages minimum)	A (2) A (2) A(2) A (2)
	Relevés : revêtements bitumineux (bandes, lés...)	P	1 sondage supplémentaire par tranche de 300 m² au-delà		
	Parties planes ou relevés : complexes asphaltés	M			
	Colles, produits d'accrochage	M			
Fenêtres de toit, lanternaux, verrières	Mastics (vitriers, bitumineux...)	M	1 sondage par tranche de 5 éléments du même type par ZPSO	1 sondage toutes les 5 parties de ZPSO (2 sondages minimum)	A (2) A (2)
	Joints d'étanchéité entre menuiserie et ossature	M			
	Garnitures de friction sur fenêtres basculantes	P			

**Tableau A.1 (2 sur 9)**

Programme de repérage			Sondages		Résultat d'analyse (A)
Ouvrages ou Composants de la construction	Parties d'ouvrages ou de composants à inspecter ou à sonder	Matériau ou produit	ZPSO continue	ZPSO discontinue	
I	II	III	IV	V	VI
<b>2 - Parois verticales extérieures et Façades</b>					
Façades légères, murs rideaux, bardages, panneaux sandwich	Plaques, panneaux, bacs en fibres-ciment, éléments de remplissage	P	1 sondage par tranche de 100 m <sup>2</sup> jusqu'à 300 m <sup>2</sup> par ZPSO	1 sondage toutes les 5 parties de ZPSO (2 sondages minimum)	A
	Ardoises composites hors fibro ciment	P	1 sondage supplémentaire par tranche de 300 m <sup>2</sup> au-delà		
	Ardoises en fibro ciment	P			
	Joints d'assemblage ou d'étanchéité, mastics, tresses	M	1 sondage par tranche de 5 éléments du même type par ZPSO	1 sondage toutes les 5 parties de ZPSO (2 sondages minimum)	A
	Revêtements intérieurs anti condensation (hors peintures)	P	1 sondage par tranche de 100 m <sup>2</sup> jusqu'à 300 m <sup>2</sup> par ZPSO	1 sondage toutes les 5 parties de ZPSO (2 sondages minimum)	A
	Peintures des bardages métalliques	M	1 sondage supplémentaire par tranche de 300 m <sup>2</sup> au-delà		
Isolant et protection thermique ou acoustique sous bardage	Flocages, enduits projetés	M	1 sondage par tranche de 100 m <sup>2</sup> jusqu'à 300 m <sup>2</sup> par ZPSO	1 sondage toutes les 5 parties de ZPSO (2 sondages minimum)	A
	Carton-amiante	M	1 sondage supplémentaire par tranche de 300 m <sup>2</sup> au-delà		A
Façades lourdes y compris poteaux	Enduits extérieurs (projetés, lissés ou talochés), crépis extérieurs	M	1 sondage par tranche de 100 m <sup>2</sup> jusqu'à 300 m <sup>2</sup> par ZPSO	1 sondage toutes les 5 parties de ZPSO (2 sondages minimum)	A (2)
	Revêtements plastiques épais (RPE)	M	1 sondage supplémentaire par tranche de 300 m <sup>2</sup> au-delà		A (2)
	Peintures sur béton	M			A (2)
	Enduits pelliculaires de lissage/débullage	M	1 sondage par tranche de 100 m <sup>2</sup> jusqu'à 300 m <sup>2</sup> par ZPSO 1 sondage supplémentaire par tranche de 300 m <sup>2</sup> au-delà	1 sondage toutes les 5 parties de ZPSO (2 sondages minimum)	A (2)
	Colles et joints (faïence, pâte de verre, carrelage), ragréages, primaires d'accrochage, Imperméabilisants	M	1 sondage par tranche de 100 m <sup>2</sup> jusqu'à 300 m <sup>2</sup> par ZPSO	1 sondage toutes les 5 parties de ZPSO (2 sondages minimum)	A (2)
	Éléments en maçonnerie silico-calcaire (1880-1940) briques blanches silico-calcaire	P	1 sondage supplémentaire par tranche de 300 m <sup>2</sup> au-delà		
	Garnissage des joints de dilatation	M		1 sondage sur chaque élément par ZPSO	A
	Joints de dilatation	M			A (2)
	Couvre-joints	P			
	Appuis de fenêtres en fibres-ciment	P	1 sondage par tranche de 5 éléments du même type	1 sondage toutes les 5 parties de ZPSO (2 sondages minimum)	
Menuiseries extérieures	Joints de mastic de vitrage (notamment châssis aluminium)	M	1 sondage par type et par façade	1 sondage par type et par façade	A (2)
	Joints d'étanchéité entre menuiserie et structure	P			A (2)
	Garnitures de friction sur fenêtres basculantes	P			
	Plaques de fibres-ciment (allèges, coffres, etc.)	P			
	Peintures décoratives	M			A
Éléments associés aux façades	Conduits de fumées, de cheminée, de ventilation	P	1 sondage par tranche de 5 éléments du même type	1 sondage toutes les 5 parties de ZPSO (2 sondages minimum)	
	Conduits d'eaux (pluviales et usées)	P			
	Éléments ponctuels : chéneaux, rives, corniches	P			

**Tableau A.1 (3 sur 9)**

Programme de repérage			sondages		Résultat d'analyse (A)
Ouvrages ou Composants de la construction	Parties d'ouvrages ou de composants à inspecter ou à sonder	Matériau ou produit	ZPSO continue	ZPSO discontinue	
I	II	III	IV	V	VI
<b>3 - Parois verticales intérieures</b>					
Murs et cloisons maçonnés	Flocages	M	1 sondage par tranche de 100 m <sup>2</sup> jusqu'à 300 m <sup>2</sup> par ZPSO	1 sondage toutes les 5 parties de ZPSO (2 sondages minimum)	A (2)
	Enduits à base de plâtre ou ciment projetés, lissés ou talochés	M	1 sondage supplémentaire par tranche de 300 m <sup>2</sup> au-delà		A (2)
	Enduits de ragréage, débullage, lissage	M	1 sondage par tranche de 100 m <sup>2</sup> jusqu'à 300 m <sup>2</sup> par ZPSO 1 sondage supplémentaire par tranche de 300 m <sup>2</sup> au-delà Prêter attention aux jonctions et angles d'éléments constructifs (jonctions murs/plancher, arêtes...)	1 sondage toutes les 5 parties de ZPSO (2 sondages minimum) Prêter attention aux jonctions et angles d'éléments constructifs (jonctions murs/plancher, arêtes...)	A(2)
	Joints de dilatation, d'assemblage, joints coupe-feu	M	1 sondage par tranche de 5 éléments du même type par ZPSO	1 sondage toutes les 5 parties de ZPSO (2 sondages minimum)	A
	Fourreaux (carton, fibres-ciment...)	P			
Poteaux	Flocages	M		1 sondage toutes les 5 parties de ZPSO (2 sondages minimum)	A (2)
	Enduits à base de plâtre projetés, lissés ou talochés	M	1 sondage par tranche de 5 éléments du même type par ZPSO	Distinguer les poteaux périphériques et intérieurs	A (2)
	Enduits à base de ciment, lissés ou talochés (ragréage, débullage, lissage)	M	1 sondage par tranche de 5 éléments du même type par ZPSO Distinguer les poteaux périphériques et intérieurs Prêter attention aux jonctions et angles d'éléments constructifs (jonctions poteaux/poutres, arêtes...)	1 sondage toutes les 5 parties de ZPSO (2 sondages minimum) Distinguer les poteaux périphériques et intérieurs Prêter attention aux jonctions et angles d'éléments constructifs (jonctions poteaux/poutres, arêtes...)	A (2)
	Joints de dilatation, d'assemblage avec poutraison	M	1 sondage par tranche de 5 éléments du même type par ZPSO	1 sondage toutes les 5 parties de ZPSO (2 sondages minimum)	A
	Entourages de poteau (carton-amiante, fibres-ciment, matériaux sandwich...), coffrages perdus	P	Distinguer les poteaux périphériques et intérieurs	Distinguer les poteaux périphériques et intérieurs	



**Tableau A.1 (4 sur 9)**

Programme de repérage			sondages		Résultat d'analyse (A)
Ouvrages ou Composants de la construction	Parties d'ouvrages ou de composants à inspecter ou à sonder	Matériau ou produit	ZPSO continue	ZPSO discontinue	
I	II	III	IV	V	VI
Cloisons sèches (assemblées, préfabriquées)	Panneaux de cloisons lisses ou moulurées, préfabriquées ou non	P	1 sondage par tranche de 100 m² jusqu'à 300 m² par ZPSO 1 sondage supplémentaire par tranche de 300m² au-delà	1 sondage toutes les 5 parties de ZPSO (2 sondages minimum)	
	Enduits à base de plâtre ou ciment projetés, lissés ou talochés	M			A (2)
	Flocages	M			A (2)
	Plots de colle fixant les cloisons au mur	M			A (2)
	Bandes calicot	M			A (2)
	enduits de jointolement des plaques de plâtre	M			A (2)
	Sous couches des tissus muraux	P			
	Isolants intérieurs fibreux, bourre en vrac	M			
	Jonctions entre panneaux préfabriqués et pieds / têtes de cloisons (notamment IGH et ERP): tresse, carton, fibres-ciment	P	1 sondage par tranche de 5 éléments du même type par ZPSO	1 sondage toutes les 5 parties de ZPSO (2 sondages minimum)	
Gainés et coffres verticaux	Flocages	M	1 sondage par tranche de 100 m² jusqu'à 300 m² par ZPSO 1 sondage supplémentaire par tranche de 300 m² au-delà	1 sondage toutes les 5 parties de ZPSO (2 sondages minimum)	A (2)
	Enduits à base de plâtre (projetés, lissés ou talochés)	M			A (2)
	Enduits à base de ciment, lissés ou talochés (ragréage, débullage, lissage)	M	1 sondage par tranche de 100 m² jusqu'à 300 m² par ZPSO 1 sondage supplémentaire par tranche de 300 m² au-delà Prêter attention aux jonctions et angles d'éléments constructifs (jonctions parois/plancher arêtes...)	1 sondage toutes les 5 parties de ZPSO (2 sondages minimum) Prêter attention aux jonctions et angles d'éléments constructifs (jonctions parois/plancher arêtes...)	A (2)
	Bandes calicot,	M	1 sondage par tranche de 100 m² jusqu'à 300 m² par ZPSO 1 sondage supplémentaire par tranche de 300 m² au-delà	1 sondage toutes les 5 parties de ZPSO (2 sondages minimum)	A (2)
	enduits de jointolement des plaques de plâtre cartonné	M			A (2)
	Panneaux (fibres-ciment, ...)	P	1 sondage par tranche de 5 éléments du même type par ZPSO	1 sondage toutes les 5 parties de ZPSO (2 sondages minimum)	
	Jonctions entre panneaux (tresses, étanchéité entre panneaux)	P			
Portes coupe-feu, pare-flamme, isothermiques, frigorifiques	Joints des portes coupe-feu, phoniques ou pare flammes (sur battant et dormant y compris oculus, et sur serrurerie)	P	1 sondage par tranche de 5 éléments du même type par ZPSO	1 sondage toutes les 5 parties de ZPSO (2 sondages minimum)	
	Panneaux, plaques en fibres-ciment des vantaux, bakélite	P			
	Isolants intérieurs des portes	P			
Revêtements de murs, poteaux, cloisons, gaines, coffres	Sous couches des tissus muraux, moquettes murales ou les vinyles	P	1 sondage par tranche de 100 m² jusqu'à 300 m² par ZPSO 1 sondage supplémentaire par tranche de 300 m² au-delà	1 sondage toutes les 5 parties de ZPSO (2 sondages minimum)	
	Panneaux décoratifs en fibre-ciment (lambris), revêtements durs en fibres-ciment	P			
	Colles et joints de carrelage ou de faïence, ragréage, primaire d'accrochage	M			A (2)
	Peintures décoratives (pailletées, gouttelettes, ...)	M			A (2)
	Revêtements bitumineux	M			A (2)
	Peintures intumescentes	M			A (2)

**Tableau A.1 (5 sur 9)**

Programme de repérage			sondages		Résultat d'analyse (A)
Ouvrages ou Composants de la construction	Parties d'ouvrages ou de composants à inspecter ou à sonder	Matériau ou produit	ZPSO continue	ZPSO discontinue	
I	II	III	IV	V	VI
<b>4 - Plafonds et faux plafonds</b>					
Plafonds	Flocages	M	1 sondage par tranche de 100 m <sup>2</sup> jusqu'à 300 m <sup>2</sup> de ZPSO	1 sondage toutes les 5 parties de ZPSO (2 sondages minimum)	A(2)
	Enduits à base de plâtre ou ciment projetés, lissés ou talochés	M	1 sondage supplémentaire par tranche de 300 m <sup>2</sup> au-delà		A(2)
	Panneaux collés vissés ou cloués	P			
	Coffrages perdus (carton-amiante, fibres-ciment, composite)	P	1 sondage par tranche de 5 éléments du même type	1 sondage toutes les 5 parties de ZPSO (2 sondages minimum)	
	Bandes calicot	P	1 sondage par tranche de 100 m <sup>2</sup> jusqu'à 300 m <sup>2</sup> de ZPSO	1 sondage toutes les 5 parties de ZPSO (2 sondages minimum)	A
	Enduits de jointoiement et plots de colle des plaques de plâtre	M	1 sondage supplémentaire par tranche de 300 m <sup>2</sup> au-delà		A
	Sous couches des tissus muraux	P			
	Peintures intumescentes	M	1 sondage par tranche de 100 m <sup>2</sup> jusqu'à 300 m <sup>2</sup> de ZPSO	1 sondage toutes les 5 parties de ZPSO (2 sondages minimum)	A
	Revêtements bitumineux	M			A
	Peintures décoratives (pailletées, gouttelettes...)	M			A
	Résines	M	1 sondage supplémentaire par tranche de 300 m <sup>2</sup> au-delà		A
	Colles de carrelage, ragréages, primaires d'accrochage et joints de carrelage	M			A(2)
Poutres et charpentes	Flocages	M			A(2)
	Enduits à base de plâtre ou ciment (projetés, lissés ou talochés)	M	1 sondage par tranche de 100 m <sup>2</sup> jusqu'à 300 m <sup>2</sup> de ZPSO	1 sondage toutes les 5 parties de ZPSO (2 sondages minimum)	A(2)
	Entourages de poutres (carton-amiante, fibres-ciment, matériaux sandwich)	P	1 sondage supplémentaire par tranche de 300 m <sup>2</sup> au-delà		
	Peintures intumescentes	M			A
	Revêtements bitumineux	M			A
	Peintures décoratives (pailletées, gouttelettes...)	M			A
Gainés et coffres horizontaux	Jonctions avec la façade, calfeutremments, joints (coupe-feu, de dilatation, de structure)	M	1 sondage par tranche de 5 éléments du même type	1 sondage toutes les 5 parties de ZPSO (2 sondages minimum)	A
	Flocages	M			A(2)
	Enduits à base de plâtre ou ciment (projetés, lissés ou talochés)	M	1 sondage par tranche de 100 m <sup>2</sup> jusqu'à 300 m <sup>2</sup> de ZPSO	1 sondage toutes les 5 parties de ZPSO (2 sondages minimum)	A(2)
	Bandes calicot	P	1 sondage supplémentaire par tranche de 300 m <sup>2</sup> au-delà		A
	Enduits de jointoiement des plaques de plâtre cartonné	M			A
	Panneaux (fibres-ciment, ...)	P			
Faux plafonds	Jonctions entre panneaux (tresses, étanchéité entre panneaux)	M	1 sondage par tranche de 5 éléments du même type	1 sondage toutes les 5 parties de ZPSO (2 sondages minimum)	A
	Panneaux et plaques	P			
	Jonctions entre faux plafond et structure, joints entre panneaux	P	1 sondage par tranche de 100 m <sup>2</sup> jusqu'à 300 m <sup>2</sup> de ZPSO	1 sondage toutes les 5 parties de ZPSO (2 sondages minimum)	A
	Pare vapeur	P	1 sondage supplémentaire par tranche de 300 m <sup>2</sup> au-delà		
	Isolants posés dans le plénum au-dessus du panneau de faux plafond	P			
Suspentes et contrevents	Écrans de cantonnement et leurs joints (dans le plénum entre le faux plafond et le plancher supérieur)	P	1 sondage par tranche de 5 éléments du même type	1 sondage toutes les 5 parties de ZPSO (2 sondages minimum)	
	Flocages	M	1 sondage par tranche de 100 m <sup>2</sup> jusqu'à 300 m <sup>2</sup> de ZPSO	1 sondage toutes les 5 parties de ZPSO (2 sondages minimum)	A(2)
	Protections en plâtre	M			A
	Peintures intumescentes	M	1 sondage supplémentaire par tranche de 300 m <sup>2</sup> au-delà		A

**Tableau A.1 (6 sur 9)**

Programme de repérage			sondages		Résultat d'analyse (A)
Ouvrages ou Composants de la construction	Parties d'ouvrages ou de composants à inspecter ou à sonder	Matériau ou produit	ZPSO continue	ZPSO discontinue	
I	II	III	IV	V	VI
<b>5 - Planchers et planchers techniques</b>					
Revêtements de sols	Dalles de sol	P	1 sondage par tranche de 100 m <sup>2</sup> jusqu'à 300 m <sup>2</sup> de ZPSO 1 sondage supplémentaire par tranche de 300 m <sup>2</sup> au-delà	1 sondage toutes les 5 parties de ZPSO	A
	Nez de marche	P	Sans objet	1 sondage toutes les 5 volées	
	Dalles moquettes avec entrecoche noire	P	1 sondage par tranche de 100 m <sup>2</sup> jusqu'à 300 m <sup>2</sup> de ZPSO 1 sondage supplémentaire par tranche de 300 m <sup>2</sup> au-delà	1 sondage toutes les 5 parties de ZPSO	A(2)
	Sous-couches (carton, feutre, ...) des revêtements souples	M	1 sondage par tranche de 100 m <sup>2</sup> jusqu'à 300 m <sup>2</sup> de ZPSO	1 sondage toutes les 5 parties de ZPSO	A(2)
	Colles bitumineuses	M	1 sondage supplémentaire par tranche de 300 m <sup>2</sup> au-delà		
	Colles non bitumineuses	M			
	Moquette	M	1 sondage par tranche de 100 m <sup>2</sup> jusqu'à 300 m <sup>2</sup> de ZPSO	1 sondage toutes les 5 parties de ZPSO	A(2)
	Sols coulés à base ciment (terrazolith, etc.)	P	1 sondage supplémentaire par tranche de 300 m <sup>2</sup> au-delà		
	Peintures de sol	M			
	Colles et joints de carrelage, ragréages, primaires d'accrochage	M	1 sondage par tranche de 100 m <sup>2</sup> jusqu'à 300 m <sup>2</sup> de ZPSO 1 sondage supplémentaire par tranche de 300 m <sup>2</sup> au-delà	1 sondage toutes les 5 parties de ZPSO	A(2)
	Revêtements de sols sportifs	P	1 sondage par tranche de 100 m <sup>2</sup> jusqu'à 300 m <sup>2</sup> de ZPSO 1 sondage supplémentaire par tranche de 300 m <sup>2</sup> au-delà	1 sondage toutes les 5 parties de ZPSO	A(2)
	Joints de dilatation et d'assemblage	P		1 sondage toutes les 5 parties de ZPSO	A(2)
	Joints de cantonnement sur faux planchers	P	1 sondage par tranche de 100 m <sup>2</sup> jusqu'à 300 m <sup>2</sup> de ZPSO 1 sondage supplémentaire par tranche de 300 m <sup>2</sup> au-delà	1 sondage toutes les 5 parties de ZPSO	A(2)
	Enduit de cuvelage	M	1 sondage par tranche de 100 m <sup>2</sup> jusqu'à 300 m <sup>2</sup> de ZPSO 1 sondage supplémentaire par tranche de 300 m <sup>2</sup> au-delà	1 sondage toutes les 5 parties de ZPSO	A(2)
	Rebouchages autour de conduits (principalement IGH et ERP), fourreaux en carton ou fibres-ciment	M		1 sondage toutes les 5 parties de ZPSO	



**Tableau A.1 (7 sur 9)**

Programme de repérage			sondages		Résultat d'analyse (A)
Ouvrages ou Composants de la construction	Parties d'ouvrages ou de composants à inspecter ou à sonder	Matériau ou produit	ZPSO continue	ZPSO discontinue	
I	II	III	IV	V	VI
<b>6 - Conduits et accessoires intérieurs</b>					
Conduits de fluides (air, eau, vapeur, fumée, échappement, autres fluides)	Calorifuges (tresses, coquilles, matelas...)	M	1 sondage tous les 50 ml pour chaque circuit, chaque diamètre par ZPSO Tenir compte des branchements, piquages, changements de direction	au moins 1 sondage tous les 50 ml pour chaque circuit, chaque diamètre et chaque partie de ZPSO Tenir compte des branchements, piquages, changements de direction	
	Matelas	P	1 sondage par tranche de 5 éléments du même type	1 sondage toutes les 5 parties de ZPSO	
	Enveloppes (bandes tissées enduites ou non), colles de calorifugeage	M	1 sondage tous les 50 ml pour chaque circuit, chaque diamètre par ZPSO Tenir compte des branchements, piquages, changements de direction	au moins 1 sondage tous les 50 ml pour chaque circuit, chaque diamètre et chaque partie de ZPSO Tenir compte des branchements, piquages, changements de direction	
	Joints entre éléments, joints plats prédécoupés pour brides	M	1 sondage à chaque circuit	au moins 1 sondage à chaque circuit	
	Rubans adhésifs	P			
	Mastics	M			A
	Conduits en fibres-ciment, manchons	P	1 sondage à chaque circuit, chaque diamètre	1 sondage toutes les 5 parties de ZPSO	
	Conduits en fibres-bitumes (conduits de drainage)	P			A
	Tresses dans câbles électriques d'alimentation, (notamment de secours, souvent orange), résistants au feu	P	1 sondage sur chaque type de câble	1 sondage toutes les 5 parties de ZPSO	A
Clapets / volets coupe-feu	Clapets (tunnels, lames, joints)	P	1 sondage sur chaque type de clapet ou volet	1 sondage sur chaque type de clapet ou volet	
	Volets coupe-feu y compris ossature	P			
	Rebouchages et calfeutrements de clapets et volets coupe-feu	M	au moins 1 sondage à chaque circuit, chaque diamètre	au moins 1 sondage à chaque circuit, chaque diamètre et chaque partie de ZPSO	
Vide-ordures	Conduits et vidoirs en fibres-ciment	P	1 sondage sur chaque colonne	1 sondage sur chaque colonne	
	Joints d'étanchéité des trappes	M			



**Tableau A.1 (8 sur 9)**

Programme de repérage			sondages		Résultat d'analyse (A)
Ouvrages ou Composants de la construction	Parties d'ouvrages ou de composants à inspecter ou à sonder	Matériau ou produit			
I	II	III	ZPSO continue	ZPSO discontinue	VI
7 - Ascenseurs, monte-charges et escaliers mécaniques					
Portes et cloisons palières	Panneaux dans les portes palières	P	1 sondage par tranche de 5 éléments du même type	1 sondage par tranche de 5 éléments du même type	
	Panneaux des cloisons palières	P			
parois des équipements	Plaques, panneaux décoratifs (habillages cabines, joues des escaliers mécaniques...)	P	1 sondage par tranche de 5 éléments du même type	1 sondage par tranche de 5 éléments du même type	A
	Calfeutrement entre mur et plancher (joint, bourre)	P			
	Isolants	P	1 sondage par tranche de 100 m² jusqu'à 300 m² par ZPSO 1 sondage supplémentaire par tranche de 300 m²	1 sondage toutes les 5 parties de ZPSO (2 sondages minimum)	
	Colles	M			
	Joints	P	Au moins 1 sondage par type de joint	Au moins 1 sondage par type de joint	
Matériels en machinerie	Freins d'ascenseurs	P	1 sondage par machinerie	1 sondage par machinerie	A
	Éléments de protection contre les arcs électriques intégrés dans des équipements de type contacteurs, sélecteurs, coupe-circuits...	P	Au moins 1 sondage par type d'élément	Au moins 1 sondage par type d'élément	
	Tresses	P	1 sondage par machinerie	1 sondage par machinerie	
	Joints plats	P	Au moins 1 sondage par type de joint	Au moins 1 sondage par type de joint	
8 - Équipements divers et accessoires					
Chaudières (mixtes, collectives), chauffe bains, radiateurs gaz modulables, Poêles à bois à fuel, à charbon, Groupes électrogènes	Flocages	M	1 sondage sur chaque type	1 sondage toutes les 5 parties de ZPSO (2 sondages minimum)	A
	Bourres	M			
	Tresses	M			A
	Calorifugeages	M			
	Joints d'étanchéité, joints plats prédécoupés pour brides	M			
	Dispositifs anti condensation (peintures, films, etc.)	M			A
	Tissus, soufflets amortisseurs acoustiques	P			
Convecteurs et radiateurs électriques	Isolants thermiques cartonnés	P	1 sondage sur chaque type	1 sondage sur chaque type	A
	Tresses des diffuseurs	M			A
fusibles à broche	Carton, tresse	P			
canalisations électriques préfabriquées	Isolants	P			
Coffres-forts	Portes et parois	P			
Portes de placard, baignoires et éviers métalliques	Plaques souples bitumineuses antivibratiles	P			A
Jardinières, bac à sable incendie	Éléments en fibres-ciment	P			

**Tableau A.1 (9 sur 9)**

Programme de repérage			sondages		Résultat d'analyse (A)
Ouvrages ou Composants de la construction	Parties d'ouvrages ou de composants à inspecter ou à sonder	Matériau ou produit	ZPSO continue	ZPSO discontinue	
I	II	III	IV	V	VI
<b>9 - Fondations et soubassements</b>					
Étanchéité des murs enterrés	Enduits bitumineux des ouvrages enterrés	M	1 sondage par tranche de 100 m <sup>2</sup> jusqu'à 300 m <sup>2</sup> de ZPSO 1 sondage supplémentaire par tranche de 300 m <sup>2</sup> au-delà	1 sondage toutes les 5 parties de ZPSO (2 sondages minimum)	A (2)
Parois verticales et horizontales enterrées	Joints de fractionnement, de rupture, de dilatation	M	1 sondage sur chaque élément par ZPSO	1 sondage sur chaque élément par partie de ZPSO	A
Conduits et fourreaux	Fourreaux en fibres-ciment dans maçonnerie	P	1 sondage par tranche de 5 éléments du même type	1 sondage toutes les 5 parties de ZPSO (2 sondages minimum)	
<b>10 - Aménagements, voiries et réseaux divers</b>					
Conduits, Siphons	Éléments de canalisations enterrés en fibres-ciment	P	1 sondage à chaque circuit, chaque diamètre	1 sondage toutes les 5 parties de ZPSO	
Voiries	Enrobés bitumineux des couches de voirie (juste partie bitume), asphaltes	M	1 sondage par tranche de 100 m <sup>2</sup> jusqu'à 300 m <sup>2</sup> de ZPSO 1 sondage supplémentaire par tranche de 300 m <sup>2</sup> au-delà	1 sondage toutes les 5 parties de ZPSO (2 sondages minimum)	A
Espaces sportifs	Revêtements de sols	P	1 sondage par tranche de 100m <sup>2</sup> jusqu'à 300 m <sup>2</sup> de ZPSO 1 sondage supplémentaire par tranche de 300 m <sup>2</sup> au-delà	1 sondage toutes les 5 parties de ZPSO (2 sondages minimum)	
Aménagements extérieurs	Éléments en fibres-ciment (jardinières, bordures...)	P	1 sondage par tranche de 5 éléments du même type	1 sondage toutes les 5 parties de ZPSO (2 sondages minimum)	

**H CONDITIONS DE REALISATION DU REPERAGE****Date du repérage : 11/09/2024**

Le repérage Amiante avant démolition, contient les informations sur la présence d'Amiante dans les matériaux et produits du bâtiment afin d'informer les intervenants réalisant des activités ou interventions sur des matériaux et/ou équipements susceptibles de libérer des fibres d'Amiante selon la liste citée dans le cadre C.

Il consiste à identifier et localiser, par inspections visuelles et investigations approfondies pouvant être destructives, l'ensemble des matériaux et produits contenant de l'Amiante incorporés ou faisant indissociablement corps avec l'immeuble à démolir. Lorsque l'absence de marquages spécifiques ou de documents ne permet pas à l'opérateur de repérage d'attester de la présence ou de la non présence d'Amiante dans les matériaux et produits, des prélèvements seront effectués afin de déterminer par analyse la présence ou non d'Amiante.

Procédures de prélèvement :

Les prélèvements sur des matériaux ou produits susceptibles de contenir de l'Amiante sont réalisés en vertu des dispositions du Code du Travail.

Le matériel de prélèvement est adapté à l'opération à réaliser afin de générer le minimum de poussières. Dans le cas où une émission de poussières est prévisible, le matériau ou produit est mouillé à l'eau à l'endroit du prélèvement (sauf risque électrique) et, si nécessaire, une protection est mise en place au sol ; de même, le point de prélèvement est stabilisé après l'opération (pulvérisation de vernis ou de laque, par exemple).

Pour chaque prélèvement, des outils propres et des gants à usage unique sont utilisés afin d'éliminer tout risque de contamination croisée. Dans tous les cas, les équipements de protection individuelle sont à usage unique.

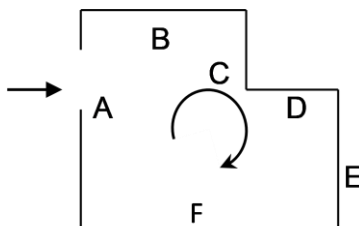
L'accès à la zone à risque (sphère de 1 à 2 mètres autour du point de prélèvement) est interdit pendant l'opération. Si l'accompagnateur doit s'y tenir, il porte les mêmes équipements de protection individuelle que l'opérateur de repérage.

L'échantillon est immédiatement conditionné, après son prélèvement, dans un double emballage individuel étanche.

Les informations sur toutes les conditions existantes au moment du prélèvement susceptible d'influencer l'interprétation des résultats des analyses (environnement du matériau, contamination éventuelle, etc.) seront, le cas échéant, mentionnées dans la fiche d'identification et de cotation en annexe.

**Liste des écarts, adjonctions ou suppression d'information de la norme NFX 46-020 - Août 2017 : Aucun**

Sens du repérage pour évaluer un local :



**ANNEXE 1 – FICHE D'IDENTIFICATION ET DE COTATION**
**PRELEVEMENT : P001**

Nom du client	Numéro de dossier	Pièce ou local
EPA EUROMEDITERRANEE	D-24265 - EPA EUROMEDITERRANEE - Bâtiment à usage commercial - 70, boulevard Oddo 13015 MARSEILLE	Toiture
Matériau	Date de prélèvement	Nom de l'opérateur
Colle mortier tuile - Gris	11/09/2024	LEMONNIER Pierre
Localisation	Résultat	
Revêtement de toiture - Toiture	Absence d'Amiante	

**PRELEVEMENT : P002**

Nom du client	Numéro de dossier	Pièce ou local
EPA EUROMEDITERRANEE	D-24265 - EPA EUROMEDITERRANEE - Bâtiment à usage commercial - 70, boulevard Oddo 13015 MARSEILLE	Toiture
Matériau	Date de prélèvement	Nom de l'opérateur
Colle mortier tuile - Gris	11/09/2024	LEMONNIER Pierre
Localisation	Résultat	
Revêtement de toiture - Toiture	Absence d'Amiante	

**PRELEVEMENT : P003**

Nom du client	Numéro de dossier	Pièce ou local
EPA EUROMEDITERRANEE	D-24265 - EPA EUROMEDITERRANEE - Bâtiment à usage commercial - 70, boulevard Oddo 13015 MARSEILLE	Façade
Matériau	Date de prélèvement	Nom de l'opérateur
Enduit ciment - Jaune	11/09/2024	LEMONNIER Pierre
Localisation	Résultat	
Mur façade - Murs	Absence d'Amiante	

**PRELEVEMENT : P004**

Nom du client	Numéro de dossier	Pièce ou local
EPA EUROMEDITERRANEE	D-24265 - EPA EUROMEDITERRANEE - Bâtiment à usage commercial - 70, boulevard Oddo 13015 MARSEILLE	Façade
Matériau	Date de prélèvement	Nom de l'opérateur
Enduit ciment - Jaune	11/09/2024	LEMONNIER Pierre
Localisation	Résultat	
Mur façade - Murs	Absence d'Amiante	

**PRELEVEMENT : P005**

Nom du client	Numéro de dossier	Pièce ou local
EPA EUROMEDITERRANEE	D-24265 - EPA EUROMEDITERRANEE - Bâtiment à usage commercial - 70, boulevard Oddo 13015 MARSEILLE	Façade
Matériau	Date de prélèvement	Nom de l'opérateur
Enduit ciment - Jaune	11/09/2024	LEMONNIER Pierre
Localisation	Résultat	
Mur façade - Murs	Absence d'Amiante	

**PRELEVEMENT : P006**

Nom du client	Numéro de dossier	Pièce ou local
EPA EUROMEDITERRANEE	D-24265 - EPA EUROMEDITERRANEE - Bâtiment à usage commercial - 70, boulevard Oddo 13015 MARSEILLE	Façade
Matériau	Date de prélèvement	Nom de l'opérateur
Enduit ciment - Jaune	11/09/2024	LEMONNIER Pierre
Localisation	Résultat	
Mur façade - Murs	Absence d'Amiante	

Amiante Avant Démolition



PRELEVEMENT : P007		
Nom du client	Numéro de dossier	Pièce ou local
EPA EUROMEDITERRANEE	D-24265 - EPA EUROMEDITERRANEE - Bâtiment à usage commercial - 70, boulevard Oddo 13015 MARSEILLE	Façade
Matériau	Date de prélèvement	Nom de l'opérateur
Enduit ciment - Gris	11/09/2024	LEMONNIER Pierre
Localisation		Résultat
Murs sous bassement - Murs		Absence d'Amiante
PRELEVEMENT : P008		
Nom du client	Numéro de dossier	Pièce ou local
EPA EUROMEDITERRANEE	D-24265 - EPA EUROMEDITERRANEE - Bâtiment à usage commercial - 70, boulevard Oddo 13015 MARSEILLE	Façade
Matériau	Date de prélèvement	Nom de l'opérateur
Enduit ciment - Gris	11/09/2024	LEMONNIER Pierre
Localisation		Résultat
Murs sous bassement - Murs		Absence d'Amiante
PRELEVEMENT : P009		
Nom du client	Numéro de dossier	Pièce ou local
EPA EUROMEDITERRANEE	D-24265 - EPA EUROMEDITERRANEE - Bâtiment à usage commercial - 70, boulevard Oddo 13015 MARSEILLE	Façade
Matériau	Date de prélèvement	Nom de l'opérateur
Parment (colle) - Gris	11/09/2024	LEMONNIER Pierre
Localisation		Résultat
Murs - Murs		Absence d'Amiante
PRELEVEMENT : P010		
Nom du client	Numéro de dossier	Pièce ou local
EPA EUROMEDITERRANEE	D-24265 - EPA EUROMEDITERRANEE - Bâtiment à usage commercial - 70, boulevard Oddo 13015 MARSEILLE	Façade
Matériau	Date de prélèvement	Nom de l'opérateur
Parment (colle) - Gris	11/09/2024	LEMONNIER Pierre
Localisation		Résultat
Murs - Murs		Absence d'Amiante
PRELEVEMENT : P011		
Nom du client	Numéro de dossier	Pièce ou local
EPA EUROMEDITERRANEE	D-24265 - EPA EUROMEDITERRANEE - Bâtiment à usage commercial - 70, boulevard Oddo 13015 MARSEILLE	Façade
Matériau	Date de prélèvement	Nom de l'opérateur
Enduit ciment - Gris	11/09/2024	LEMONNIER Pierre
Localisation		Résultat
Murs sous bassement - Murs		Absence d'Amiante
PRELEVEMENT : P012		
Nom du client	Numéro de dossier	Pièce ou local
EPA EUROMEDITERRANEE	D-24265 - EPA EUROMEDITERRANEE - Bâtiment à usage commercial - 70, boulevard Oddo 13015 MARSEILLE	Façade
Matériau	Date de prélèvement	Nom de l'opérateur
Enduit ciment - Gris	11/09/2024	LEMONNIER Pierre
Localisation		Résultat
Murs sous bassement - Murs		Absence d'Amiante

PRELEVEMENT : P013		
Nom du client	Numéro de dossier	Pièce ou local
EPA EUROMEDITERRANEE	D-24265 - EPA EUROMEDITERRANEE - Bâtiment à usage commercial - 70, boulevard Oddo 13015 MARSEILLE	RDC - Local n°1
Matériau	Date de prélèvement	Nom de l'opérateur
Enduit plâtre - Lisse + peinture	11/09/2024	LEMONNIER Pierre
Localisation		Résultat
Murs - Murs		Absence d'Amiante
PRELEVEMENT : P014		
Nom du client	Numéro de dossier	Pièce ou local
EPA EUROMEDITERRANEE	D-24265 - EPA EUROMEDITERRANEE - Bâtiment à usage commercial - 70, boulevard Oddo 13015 MARSEILLE	RDC - Local n°1
Matériau	Date de prélèvement	Nom de l'opérateur
Faïence (colle) - Grise 40/40	11/09/2024	LEMONNIER Pierre
Localisation		Résultat
Murs - Murs		Absence d'Amiante
PRELEVEMENT : P015		
Nom du client	Numéro de dossier	Pièce ou local
EPA EUROMEDITERRANEE	D-24265 - EPA EUROMEDITERRANEE - Bâtiment à usage commercial - 70, boulevard Oddo 13015 MARSEILLE	RDC - Local n°1
Matériau	Date de prélèvement	Nom de l'opérateur
Carrelage (colle) - Beige	11/09/2024	LEMONNIER Pierre
Localisation		Résultat
Plancher - Sol		Absence d'Amiante
PRELEVEMENT : P016		
Nom du client	Numéro de dossier	Pièce ou local
EPA EUROMEDITERRANEE	D-24265 - EPA EUROMEDITERRANEE - Bâtiment à usage commercial - 70, boulevard Oddo 13015 MARSEILLE	RDC - Local n°1
Matériau	Date de prélèvement	Nom de l'opérateur
Carrelage (colle) - Blanc 40/40	11/09/2024	LEMONNIER Pierre
Localisation		Résultat
Plancher - Sol		Absence d'Amiante
PRELEVEMENT : P017		
Nom du client	Numéro de dossier	Pièce ou local
EPA EUROMEDITERRANEE	D-24265 - EPA EUROMEDITERRANEE - Bâtiment à usage commercial - 70, boulevard Oddo 13015 MARSEILLE	RDC - Local n°1
Matériau	Date de prélèvement	Nom de l'opérateur
Carrelage (colle) - Beige	11/09/2024	LEMONNIER Pierre
Localisation		Résultat
Plancher - Sol		Absence d'Amiante
PRELEVEMENT : P018		
Nom du client	Numéro de dossier	Pièce ou local
EPA EUROMEDITERRANEE	D-24265 - EPA EUROMEDITERRANEE - Bâtiment à usage commercial - 70, boulevard Oddo 13015 MARSEILLE	RDC - Local n°1
Matériau	Date de prélèvement	Nom de l'opérateur
Carrelage (colle) - Blanc 40/40	11/09/2024	LEMONNIER Pierre
Localisation		Résultat
Plancher - Sol		Absence d'Amiante

PRELEVEMENT : P019		
Nom du client	Numéro de dossier	Pièce ou local
EPA EUROMEDITERRANEE	D-24265 - EPA EUROMEDITERRANEE - Bâtiment à usage commercial - 70, boulevard Oddo 13015 MARSEILLE	RDC - Local n°1
Matériau	Date de prélèvement	Nom de l'opérateur
Tampon bitumineux - Noir	11/09/2024	LEMONNIER Pierre
Localisation		Résultat
Etanchéité sous évier (proche local 2) - Toutes zones		Absence d'Amiante
PRELEVEMENT : P020		
Nom du client	Numéro de dossier	Pièce ou local
EPA EUROMEDITERRANEE	D-24265 - EPA EUROMEDITERRANEE - Bâtiment à usage commercial - 70, boulevard Oddo 13015 MARSEILLE	RDC - Local n°1
Matériau	Date de prélèvement	Nom de l'opérateur
Tampon bitumineux - Noir	11/09/2024	LEMONNIER Pierre
Localisation		Résultat
Etanchéité sous évier (proche local 4) - Toutes zones		Absence d'Amiante
PRELEVEMENT : P021		
Nom du client	Numéro de dossier	Pièce ou local
EPA EUROMEDITERRANEE	D-24265 - EPA EUROMEDITERRANEE - Bâtiment à usage commercial - 70, boulevard Oddo 13015 MARSEILLE	RDC - Local n°2
Matériau	Date de prélèvement	Nom de l'opérateur
Bande calicot - Blanche	11/09/2024	LEMONNIER Pierre
Localisation		Résultat
Murs - Murs		Absence d'Amiante
PRELEVEMENT : P022		
Nom du client	Numéro de dossier	Pièce ou local
EPA EUROMEDITERRANEE	D-24265 - EPA EUROMEDITERRANEE - Bâtiment à usage commercial - 70, boulevard Oddo 13015 MARSEILLE	RDC - Local n°2
Matériau	Date de prélèvement	Nom de l'opérateur
Dalles de faux-plafond - Carrée blanche/grise	11/09/2024	LEMONNIER Pierre
Localisation		Résultat
Faux-plafond - Plafond		Absence d'Amiante
PRELEVEMENT : P023		
Nom du client	Numéro de dossier	Pièce ou local
EPA EUROMEDITERRANEE	D-24265 - EPA EUROMEDITERRANEE - Bâtiment à usage commercial - 70, boulevard Oddo 13015 MARSEILLE	RDC - Local n°3
Matériau	Date de prélèvement	Nom de l'opérateur
Bande calicot - Blanche	11/09/2024	LEMONNIER Pierre
Localisation		Résultat
Plafond - Plafond		Absence d'Amiante
PRELEVEMENT : P024		
Nom du client	Numéro de dossier	Pièce ou local
EPA EUROMEDITERRANEE	D-24265 - EPA EUROMEDITERRANEE - Bâtiment à usage commercial - 70, boulevard Oddo 13015 MARSEILLE	RDC - Local n°3
Matériau	Date de prélèvement	Nom de l'opérateur
Bande calicot - Blanche	11/09/2024	LEMONNIER Pierre
Localisation		Résultat
Plafond - Plafond		Absence d'Amiante

PRELEVEMENT : P025		
Nom du client	Numéro de dossier	Pièce ou local
EPA EUROMEDITERRANEE	D-24265 - EPA EUROMEDITERRANEE - Bâtiment à usage commercial - 70, boulevard Oddo 13015 MARSEILLE	RDC - Local n°3
Matériau	Date de prélèvement	Nom de l'opérateur
Carrelage (colle) - Rose	11/09/2024	LEMONNIER Pierre
Localisation	Résultat	
Plancher - Sol	Absence d'Amiante	

PRELEVEMENT : P026		
Nom du client	Numéro de dossier	Pièce ou local
EPA EUROMEDITERRANEE	D-24265 - EPA EUROMEDITERRANEE - Bâtiment à usage commercial - 70, boulevard Oddo 13015 MARSEILLE	RDC - Local n°3
Matériau	Date de prélèvement	Nom de l'opérateur
Faïence (colle) - Grise 40/40	11/09/2024	LEMONNIER Pierre
Localisation	Résultat	
Murs - Murs	Absence d'Amiante	

PRELEVEMENT : P027		
Nom du client	Numéro de dossier	Pièce ou local
EPA EUROMEDITERRANEE	D-24265 - EPA EUROMEDITERRANEE - Bâtiment à usage commercial - 70, boulevard Oddo 13015 MARSEILLE	RDC - Local n°3
Matériau	Date de prélèvement	Nom de l'opérateur
Carrelage (colle) - Rose	11/09/2024	LEMONNIER Pierre
Localisation	Résultat	
Plancher - Sol	Absence d'Amiante	

PRELEVEMENT : P028		
Nom du client	Numéro de dossier	Pièce ou local
EPA EUROMEDITERRANEE	D-24265 - EPA EUROMEDITERRANEE - Bâtiment à usage commercial - 70, boulevard Oddo 13015 MARSEILLE	RDC - Local n°4
Matériau	Date de prélèvement	Nom de l'opérateur
Faïence (colle) - Blanche rectangle	11/09/2024	LEMONNIER Pierre
Localisation	Résultat	
Murs - Murs	Absence d'Amiante	

PRELEVEMENT : P029		
Nom du client	Numéro de dossier	Pièce ou local
EPA EUROMEDITERRANEE	D-24265 - EPA EUROMEDITERRANEE - Bâtiment à usage commercial - 70, boulevard Oddo 13015 MARSEILLE	RDC - Local n°4
Matériau	Date de prélèvement	Nom de l'opérateur
Enduit plâtre - Lisse + peinture	11/09/2024	LEMONNIER Pierre
Localisation	Résultat	
Murs - Murs	Absence d'Amiante	

PRELEVEMENT : P030		
Nom du client	Numéro de dossier	Pièce ou local
EPA EUROMEDITERRANEE	D-24265 - EPA EUROMEDITERRANEE - Bâtiment à usage commercial - 70, boulevard Oddo 13015 MARSEILLE	RDC - Local n°4
Matériau	Date de prélèvement	Nom de l'opérateur
Carrelage (colle) - Bleue 30/30	11/09/2024	LEMONNIER Pierre
Localisation	Résultat	
Plancher - Sol	Absence d'Amiante	



PRELEVEMENT : P031		
Nom du client	Numéro de dossier	Pièce ou local
EPA EUROMEDITERRANEE	D-24265 - EPA EUROMEDITERRANEE - Bâtiment à usage commercial - 70, boulevard Oddo 13015 MARSEILLE	RDC - Local n°5
Matériau	Date de prélèvement	Nom de l'opérateur
Faïence (colle) - Blanche rectangle	11/09/2024	LEMONNIER Pierre
Localisation		Résultat
Murs - Murs		Absence d'Amiante
PRELEVEMENT : P032		
Nom du client	Numéro de dossier	Pièce ou local
EPA EUROMEDITERRANEE	D-24265 - EPA EUROMEDITERRANEE - Bâtiment à usage commercial - 70, boulevard Oddo 13015 MARSEILLE	RDC - Local n°5
Matériau	Date de prélèvement	Nom de l'opérateur
Carrelage (colle) - Bleue 30/30	11/09/2024	LEMONNIER Pierre
Localisation		Résultat
Plancher - Sol		Absence d'Amiante
PRELEVEMENT : P033		
Nom du client	Numéro de dossier	Pièce ou local
EPA EUROMEDITERRANEE	D-24265 - EPA EUROMEDITERRANEE - Bâtiment à usage commercial - 70, boulevard Oddo 13015 MARSEILLE	RDC - Local n°6
Matériau	Date de prélèvement	Nom de l'opérateur
Bande calicot - Blanche	11/09/2024	LEMONNIER Pierre
Localisation		Résultat
Murs - Murs		Absence d'Amiante
PRELEVEMENT : P034		
Nom du client	Numéro de dossier	Pièce ou local
EPA EUROMEDITERRANEE	D-24265 - EPA EUROMEDITERRANEE - Bâtiment à usage commercial - 70, boulevard Oddo 13015 MARSEILLE	1er - Mezzanine
Matériau	Date de prélèvement	Nom de l'opérateur
Enduit plâtre - Lisse + peinture	11/09/2024	LEMONNIER Pierre
Localisation		Résultat
Murs - Murs		Absence d'Amiante
PRELEVEMENT : P035		
Nom du client	Numéro de dossier	Pièce ou local
EPA EUROMEDITERRANEE	D-24265 - EPA EUROMEDITERRANEE - Bâtiment à usage commercial - 70, boulevard Oddo 13015 MARSEILLE	1er - Mezzanine
Matériau	Date de prélèvement	Nom de l'opérateur
Bande calicot - Blanche	11/09/2024	LEMONNIER Pierre
Localisation		Résultat
Murs - Murs		Absence d'Amiante
PRELEVEMENT : P036		
Nom du client	Numéro de dossier	Pièce ou local
EPA EUROMEDITERRANEE	D-24265 - EPA EUROMEDITERRANEE - Bâtiment à usage commercial - 70, boulevard Oddo 13015 MARSEILLE	1er - Mezzanine
Matériau	Date de prélèvement	Nom de l'opérateur
Bande calicot - Blanche	11/09/2024	LEMONNIER Pierre
Localisation		Résultat
Plafond - Plafond		Absence d'Amiante

PRELEVEMENT : P037		
Nom du client	Numéro de dossier	Pièce ou local
EPA EUROMEDITERRANEE	D-24265 - EPA EUROMEDITERRANEE - Bâtiment à usage commercial - 70, boulevard Oddo 13015 MARSEILLE	1er - Mezzanine
Matériau	Date de prélèvement	Nom de l'opérateur
Enduit plâtre - Lisse + peinture	11/09/2024	LEMONNIER Pierre
Localisation	Résultat	
Murs - Murs	Absence d'Amiante	

PRELEVEMENT : P038		
Nom du client	Numéro de dossier	Pièce ou local
EPA EUROMEDITERRANEE	D-24265 - EPA EUROMEDITERRANEE - Bâtiment à usage commercial - 70, boulevard Oddo 13015 MARSEILLE	1er - Mezzanine
Matériau	Date de prélèvement	Nom de l'opérateur
Bande calicot - Blanche	11/09/2024	LEMONNIER Pierre
Localisation	Résultat	
Murs - Murs	Absence d'Amiante	

PRELEVEMENT : P039		
Nom du client	Numéro de dossier	Pièce ou local
EPA EUROMEDITERRANEE	D-24265 - EPA EUROMEDITERRANEE - Bâtiment à usage commercial - 70, boulevard Oddo 13015 MARSEILLE	1er - Mezzanine
Matériau	Date de prélèvement	Nom de l'opérateur
Bande calicot - Blanche	11/09/2024	LEMONNIER Pierre
Localisation	Résultat	
Plafond - Plafond	Absence d'Amiante	

PRELEVEMENT : P040		
Nom du client	Numéro de dossier	Pièce ou local
EPA EUROMEDITERRANEE	D-24265 - EPA EUROMEDITERRANEE - Bâtiment à usage commercial - 70, boulevard Oddo 13015 MARSEILLE	RDC - Local n°1
Matériau	Date de prélèvement	Nom de l'opérateur
Enduit plâtre - Gouttelette + peinture	11/09/2024	LEMONNIER Pierre
Localisation	Résultat	
Murs - Murs	Absence d'Amiante	

PRELEVEMENT : P041		
Nom du client	Numéro de dossier	Pièce ou local
EPA EUROMEDITERRANEE	D-24265 - EPA EUROMEDITERRANEE - Bâtiment à usage commercial - 70, boulevard Oddo 13015 MARSEILLE	RDC - Local n°3
Matériau	Date de prélèvement	Nom de l'opérateur
Enduit plâtre - Gouttelette + peinture	11/09/2024	LEMONNIER Pierre
Localisation	Résultat	
Murs - Murs	Absence d'Amiante	

## ANNEXE 2 – PROCES VERBAUX D'ANALYSES

## 2403673 (Version 1)



(\*) Seules les prestations identifiées par le symbole \* sont couvertes par l'accréditation

RAPPORT D'ESSAI N° A00012208.1 du 30-09-2024  
IDENTIFICATION DE FIBRES D'AMIANTE DANS LES MATERIAUX ET PRODUITS

SGI COMPLIANCE  
100 Chemin de l'Aumône Vieille - ZA Actiburo 2 - B  
13400 AUBAGNE  
France

## Données fournies par le client:

Référence : D-24265 - EUROMEDITERRANEE - Marseille - 70 Bd Oddo

Chantier : -

Adresse : boulevard Oddo 70  
13015 MARSEILLE - 15EME

Date de réception : 20-09-2024

Analyse : 28-09-2024

N° échantillon	Description / localisation fournies par le client	Description laboratoire	Méthode	Résultat	Nb de préparation(s)	Nb de lames/grilles	Analyste(s)	Accréditation
2403673-001	P001 / Colle mortier tuile - Gris / Toiture - Toiture - Revêtement de toiture	Mortier gris	META	amiante non détecté	1	2	MSN	*
2403673-002	P002 / Colle mortier tuile - Gris / Toiture - Toiture - Revêtement de toiture	Mortier gris	META	amiante non détecté	1	2	MSN	*
2403673-003	P003 / Enduit ciment - Jaune / Façade - Murs - Mur façade	Matériau beige, bleu, gris (poudreux)	META	amiante non détecté	1	2	MSN	*
2403673-004	P004 / Enduit ciment - Jaune / Façade - Murs - Mur façade	Matériau beige, bleu, gris (poudreux)	META	amiante non détecté	1	2	MSN	*
2403673-005	P005 / Enduit ciment - Jaune / Façade - Murs - Mur façade	Matériau beige, bleu, gris (poudreux)	META	amiante non détecté	1	2	MSN	*
2403673-006	P006 / Enduit ciment - Jaune / Façade - Murs - Mur façade	Matériau beige, gris (poudreux)	META	amiante non détecté	1	2	MSN	*

Les résultats de ce rapport d'essai ne concernent que les échantillons, tels qu'ils sont soumis pour analyse par le client au laboratoire

Méthode: MOD01 / MOD20 / Identification des fibres d'amiante par microscopie électronique à transmission et/ou par microscopie optique à lumière polarisée

Normes: NFX43-050 et HSG 248 / Arrêté du 1er octobre 2019 relatif aux modalités de réalisation des analyses de matériaux et produits susceptibles de contenir de l'amiante aux conditions de compétences du personnel et d'accréditation des organismes procédant à ces analyses.

## Remarques :

Nom: Carla YOUNE KAYE  
Fonction: Cheffe d'équipe

META : Lorsqu'aucune fibre d'amiante n'a été détectée au META, l'échantillon objet de l'essai peut éventuellement renfermer une teneur en fibre d'amiante inférieure à la limite de détection

La limite de détection du laboratoire Fibrecount est garantie par couche ou par mélange de couches indissociables.

La méthode du laboratoire garantit la récupération et la détection des fibres d'amiante dans un matériau en contenant plus de 0.1% en masse dans 95% des cas.

Principe de traitement des analyses au META : broyage manuel et attaque acide.

Principe de traitement des analyses au MQLP : attaque chimique.

Tout échantillon avec un résultat d'analyse amiante détecté ou non sur ce rapport d'essai, est considéré à prime abord comme étant apte à être préparé:

Le non-respect d'un ou plusieurs des points listés de l'arrêté du 1er octobre 2019, annexe 1, 4 premiers tirets, conduit à une réserve mentionnée dans le rapport ou à un rejet de l'échantillon.

En cas de quantité insuffisante des couches ou d'enchevêtrement des couches, une analyse multicouche est réalisée.

Ce rapport ne peut être reproduit de quelque manière que ce soit, sauf dans son intégralité, sans autorisation expresse de Fibrecount France. Pour tout complément d'information concernant ce rapport contactez nous.

Les échantillons sont conservés pendant 6 mois, les grilles pendant 3 ans et les rapports d'essais de manière illimitée.

Page : 1 sur 5

FS41-Version 2024.1 Edition 15/01/2024

Banque : 10096 IBAN : FR76 1009 6182 8100 0815 5550 160 BIC : CMCIFRPP

N° échantillon	Description / localisation fournies par le client	Description laboratoire	Méthode	Résultat	N° de préparation(s)	N° de lames/grilles	Analyste(s)	Accréditation
2403673-007	P007 / Enduit ciment - Gris / Façade - Murs - Murs sous basement	Enduit compact gris (poudreux)	META	amiante non détecté	1	2	MSN	*
2403673-008	P008 / Enduit ciment - Gris / Façade - Murs - Murs sous basement	Enduit compact beige, gris (poudreux)	META	amiante non détecté	1	2	MSN	*
2403673-009	P009 / Parment (colle) - Gris / Façade - Murs - Murs	Matériau compact gris	META	amiante non détecté	1	2	MSN	*
2403673-010	P010 / Parment (colle) - Gris / Façade - Murs - Murs	Matériau compact gris	META	amiante non détecté	1	2	MSN	*
2403673-011	P011 / Enduit ciment - Gris / Façade - Murs - Murs sous basement	Enduit compact blanc, gris	META	amiante non détecté	1	2	MSN	*
2403673-012	P012 / Enduit ciment - Gris / Façade - Murs - Murs sous basement	Matériau beige, gris (poudreux)	META	amiante non détecté	1	2	MSN	*
2403673-013	P013 / Enduit plâtre - Lisse + peinture / RDC - Local n°1 - Murs - Murs	Matériau blanc, gris (poudreux)	META	amiante non détecté	1	2	MSN	*
2403673-014	P014 / Faïence (colle) - Grise 40/40 / RDC - Local n°1 - Murs - Murs	Colle faïence gris	META	amiante non détecté	1	2	MSN	*
2403673-015	P015 / Carrelage (colle) - Beige / RDC - Local n°1 - Sol - Plancher	Colle carrelage gris	META	amiante non détecté	1	2	MSN	*
2403673-016	P016 / Carrelage (colle) - Blanc 40/40 / RDC - Local n°1 - Sol - Plancher	Colle carrelage gris (poudreux)	META	amiante non détecté	1	2	MSN	*

Les résultats de ce rapport d'essai ne concernent que les échantillons, tels qu'ils sont soumis pour analyse par le client au laboratoire

**Méthode:** MOD01 / MOD20 / Identification des fibres d'amiante par microcopie électronique à transmission et/ou par microscopie optique à lumière polarisée

**Normes:** NFX43-050 et HSG 248 / Arrêté du 1er octobre 2019 relatif aux modalités de réalisation des analyses de matériaux et produits susceptibles de contenir de l'amiante aux conditions de compétences du personnel et d'accréditation des organismes procédant à ces analyses.

Remarques :



Nom: Carla YOUNE KAYE

Fonction Cheffe d'équipe

META : Lorsqu'aucune fibre d'amiante n'a été détectée au META, l'échantillon objet de l'essai peut éventuellement renfermer une teneur en fibre d'amiante inférieure à la limite de détection. La limite de détection du laboratoire Fibrecount est garantie par couche ou par mélange de couches indissociables.

La méthode du laboratoire garantit la récupération et la détection des fibres d'amiante dans un matériau en contenant plus de 0.1% en masse dans 95% des cas.

Principe de traitement des analyses au META : broyage manuel et attaque acide.

Principe de traitement des analyses au MDP : attaque chimique.

Tout échantillon avec un résultat d'analyse amianté détecté ou non sur ce rapport d'essai, est considéré à prime abord comme étant apte à être préparé:

Le non-respect d'un ou plusieurs des points listés de l'arrêté du 1er octobre 2019, annexe 1, 4 premiers tirets, conduit à une réserve mentionnée dans le rapport ou à un rejet de l'échantillon.

En cas de quantité insuffisante des couches ou d'enchevêtrement des couches, une analyse multicouche est réalisée.

Ce rapport ne peut être reproduit de quelque manière que ce soit, sauf dans son intégralité, sans autorisation expresse de Fibrecount France. Pour tout complément d'information concernant ce rapport contactez nous.

Les échantillons sont conservés pendant 6 mois, les grilles pendant 3 ans et les rapports d'essais de manière illimitée.

Page : 2 sur 5

FS41-Version 2024.1 Edition 15/01/2024

Banque : 10096 IBAN : FR76 1009 6182 8100 0815 5550 160 BIC : CMCIFRPP



N° échantillon	Description / localisation fournies par le client	Description laboratoire	Méthode	Résultat	N° de préparation(s)	N° de lames/grilles	Analyste(s)	Accréditation
2403673-017	P017 / Carrelage (colle) - Beige / RDC - Local n°1 - Sol - Plancher	Colle carrelage beige, gris	META	amiante non détecté	1	2	MSN	*
2403673-018	P018 / Carrelage (colle) - Blanc 40/40 / RDC - Local n°1 - Sol - Plancher	Colle carrelage beige (poudreux)	META	amiante non détecté	1	2	MSN	*
2403673-019	P019 / Tampon bitumineux - Noir / RDC - Local n°1 - Toutes zones - Etanchéité sous évier (proche local 2)	Couche bitumineuse souple noir	META	amiante non détecté	1	2	MSN	*
2403673-020	P020 / Tampon bitumineux - Noir / RDC - Local n°1 - Toutes zones - Etanchéité sous évier (proche local 4)	Couche bitumineuse souple noir	META	amiante non détecté	1	2	MSN	*
2403673-021	P021 / Bande calicot - Blanche / RDC - Local n°2 - Murs - Murs	Couche de papier beige	META	amiante non détecté	1	2	MSN	*
2403673-022	P022 / Dalles de faux- plafond - Carrée blanche/grise / RDC - Local n°2 - Plafond - Faux-plafond	Faux plafond fibreux blanc, gris	MOLP + META	amiante non détecté	3	2 - 2	KID, MSN	*
2403673-023	P023 / Bande calicot - Blanche / RDC - Local n°3 - Plafond - Plafond	Couche de papier beige	META	amiante non détecté	1	2	MSN	*
2403673-024	P024 / Bande calicot - Blanche / RDC - Local n°3 - Plafond - Plafond	Couche de papier beige	META	amiante non détecté	1	2	MSN	*

Les résultats de ce rapport d'essai ne concernent que les échantillons, tels qu'ils sont soumis pour analyse par le client au laboratoire

**Méthode:** MOD01 / MOD20 / Identification des fibres d'amiante par microscopie électronique à transmission et/ou par microscopie optique à lumière polarisée

**Normes:** NFX43-050 et HSG 248 / Arrêté du 1er octobre 2019 relatif aux modalités de réalisation des analyses de matériaux et produits susceptibles de contenir de l'amiante aux conditions de compétences du personnel et d'accréditation des organismes procédant à ces analyses.

Remarques :

Nom: Carla YOUNE KAYE

Fonction Cheffe d'équipe

META : Lorsqu'aucune fibre d'amiante n'a été détectée au META, l'échantillon objet de l'essai peut éventuellement renfermer une teneur en fibre d'amiante inférieure à la limite de détection. La limite de détection du laboratoire Fibrecount est garantie par couche ou par mélange de couches indissociables.

La méthode du laboratoire garantit la récupération et la détection des fibres d'amiante dans un matériau contenant plus de 0.1% en masse dans 95% des cas.

Principe de traitement des analyses au META : broyage manuel et attaque acide.

Principe de traitement des analyses au MOLP : attaque chimique.

Tout échantillon avec un résultat d'analyse amiante détecté ou non sur ce rapport d'essai, est considéré à prime abord comme étant apte à être préparé.

Le non-respect d'un ou plusieurs des points listés de l'arrêté du 1er octobre 2019, annexe 1, 4 premiers tirets, conduit à une réserve mentionnée dans le rapport ou à un rejet de l'échantillon.

En cas de quantité insuffisante des couches ou d'enchevêtrement des couches, une analyse multicouche est réalisée.

Ce rapport ne peut être reproduit de quelque manière que ce soit, sauf dans son intégralité, sans autorisation expresse de Fibrecount France. Pour tout complément d'information concernant ce rapport contactez nous.

Les échantillons sont conservés pendant 6 mois, les grilles pendant 3 ans et les rapports d'essais de manière illimitée.

N° échantillon	Description / localisation fournies par le client	Description laboratoire	Méthode	Résultat	N° de préparation(s)	N° de lames/grilles	Analyste(s)	Accréditation
2403673-025	P025 / Carrelage (colle) - Rose / RDC - Local n°3 - Sol - Plancher	Colle carrelage gris	META	amiante non détecté	1	2	MSN	*
2403673-026	P026 / Faïence (colle) - Grise 40/40 / RDC - Local n°3 - Murs - Murs	Colle faïence gris	META	amiante non détecté	1	2	MSN	*
2403673-027	P027 / Carrelage (colle) - Rose / RDC - Local n°3 - Sol - Plancher	Colle carrelage gris	META	amiante non détecté	1	2	MSN	*
2403673-028	P028 / Faïence (colle) - Blanche rectangle / RDC - Local n°4 - Murs - Murs	Colle faïence gris	META	amiante non détecté	1	2	MSN	*
2403673-029	P029 / Enduit plâtre - Lisse + peinture / RDC - Local n°4 - Murs - Murs	Matériau blanc, gris (poudreux)	META	amiante non détecté	1	2	MSN	*
2403673-030	P030 / Carrelage (colle) - Bleue 30/30 / RDC - Local n°4 - Sol - Plancher	Matériau compact gris (faible quantité)	META	amiante non détecté	1	2	MSN	*
2403673-031	P031 / Faïence (colle) - Blanche rectangle / RDC - Local n°5 - Murs - Murs	Colle faïence gris	META	amiante non détecté	1	2	MSN	*
2403673-032	P032 / Carrelage (colle) - Bleue 30/30 / RDC - Local n°5 - Sol - Plancher	Colle carrelage gris	META	amiante non détecté	1	2	MSN	*
2403673-033	P033 / Bande calicot - Blanche / RDC - Local n°6 - Murs - Murs	Couche de papier beige	META	amiante non détecté	1	2	MSN	*

Les résultats de ce rapport d'essai ne concernent que les échantillons, tels qu'ils sont soumis pour analyse par le client au laboratoire

Méthode: MOD01 / MOD20 / Identification des fibres d'amiante par microscopie électronique à transmission et/ou par microscopie optique à lumière polarisée

Normes: NFX43-050 et HSG 248 / Arrêté du 1er octobre 2019 relatif aux modalités de réalisation des analyses de matériaux et produits susceptibles de contenir de l'amiante aux conditions de compétences du personnel et d'accréditation des organismes procédant à ces analyses.

Remarques :

Nom: Carla YOUNE KAYE

Fonction: Cheffe d'équipe

META : Lorsqu'aucune fibre d'amiante n'a été détectée au META, l'échantillon objet de l'essai peut éventuellement renfermer une teneur en fibre d'amiante inférieure à la limite de détection

La limite de détection du laboratoire Fibrecount est garantie par couche ou par mélange de couches indissociables.

La méthode du laboratoire garantit la récupération et la détection des fibres d'amiante dans un matériau contenant plus de 0.1% en masse dans 95% des cas.

Principe de traitement des analyses au META : broyage manuel et attaque acide.

Principe de traitement des analyses au MDLP : attaque chimique.

Tout échantillon avec un résultat d'analyse amiante détecté ou non sur ce rapport d'essai, est considéré à prime abord comme étant apte à être préparé:

Le non-respect d'un ou plusieurs des points listés de l'arrêté du 1er octobre 2019, annexe 1, 4 premiers tirets, conduit à une réserve mentionnée dans le rapport ou à un rejet de l'échantillon.

En cas de quantité insuffisante des couches ou d'enchevêtrement des couches, une analyse multicouche est réalisée.

Ce rapport ne peut être reproduit de quelque manière que ce soit, sauf dans son intégralité, sans autorisation expresse de Fibrecount France. Pour tout complément d'information concernant ce rapport contactez nous.

Les échantillons sont conservés pendant 6 mois, les grilles pendant 3 ans et les rapports d'essais de manière illimitée.

N° échantillon	Description / localisation fournies par le client	Description laboratoire	Méthode	Résultat	N° de préparation(s)	N° de lames/grilles	Analyste(s)	Accréditation
2403673-034	P034 / Enduit plâtre - Lisse + peinture / 1er - Mezzanine - Murs - Murs	Matériau blanc, gris (poudreux)	META	amiante non détecté	1	2	MSN	*
2403673-035	P035 / Bande calicot - Blanche / 1er - Mezzanine - Murs - Murs	Couche de papier beige	META	amiante non détecté	1	2	MSN	*
2403673-036	P036 / Bande calicot - Blanche / 1er - Mezzanine - Plafond - Plafond	Couche de papier beige	META	amiante non détecté	1	2	MSN	*
2403673-037	P037 / Enduit plâtre - Lisse + peinture / 1er - Mezzanine - Murs - Murs	Matériau blanc, gris (poudreux)	META	amiante non détecté	1	2	MSN	*
2403673-038	P038 / Bande calicot - Blanche / 1er - Mezzanine - Murs - Murs	Couche de papier beige	META	amiante non détecté	1	2	MSN	*
2403673-039	P039 / Bande calicot - Blanche / 1er - Mezzanine - Plafond - Plafond	Couche de papier beige	META	amiante non détecté	1	2	MSN	*
2403673-040	P040 / Enduit plâtre - Gouttelette + peinture / RDC - Local n°1 - Murs - Murs	Matériau beige (poudreux)	META	amiante non détecté	1	2	MSN	*
2403673-041	P041 / Enduit plâtre - Gouttelette + peinture / RDC - Local n°3 - Murs - Murs	Matériau beige (poudreux)	META	amiante non détecté	1	2	MSN	*

Les résultats de ce rapport d'essai ne concernent que les échantillons, tels qu'ils sont soumis pour analyse par le client au laboratoire

**Méthode:** MOD01 / MOD20 / Identification des fibres d'amiante par microscopie électronique à transmission et/ou par microscopie optique à lumière polarisée

**Normes:** NFX43-050 et HSG 248 / Arrêté du 1er octobre 2019 relatif aux modalités de réalisation des analyses de matériaux et produits susceptibles de contenir de l'amiante aux conditions de compétences du personnel et d'accréditation des organismes procédant à ces analyses.

Remarques :

Nom: Carla YOUNE KAYE

Fonction Cheffe d'équipe

META : Lorsqu'aucune fibre d'amiante n'a été détectée au META, l'échantillon objet de l'essai peut éventuellement renfermer une teneur en fibre d'amiante inférieure à la limite de détection.

La limite de détection du laboratoire Fibrecount est garantie par couche ou par mélange de couches indissociables.

La méthode du laboratoire garantit la récupération et la détection des fibres d'amiante dans un matériau en contenant plus de 0.1% en masse dans 95% des cas.

Principe de traitement des analyses au META : broyage manuel et attaque acide.

Principe de traitement des analyses au MOLP : attaque chimique.

Tout échantillon avec un résultat d'analyse amiante détecté ou non sur ce rapport d'essai, est considéré à prime abord comme étant apte à être préparé:

Le non-respect d'un ou plusieurs des points listés de l'arrêté du 1er octobre 2019, annexe 1, 4 premiers tirets, conduit à une réserve mentionnée dans le rapport ou à un rejet de l'échantillon.

En cas de quantité insuffisante des couches ou d'enchevêtrement des couches, une analyse multicouche est réalisée.

Ce rapport ne peut être reproduit de quelque manière que ce soit, sauf dans son intégralité, sans autorisation expresse de Fibrecount France. Pour tout complément d'information concernant ce rapport contactez nous.

Les échantillons sont conservés pendant 6 mois, les grilles pendant 3 ans et les rapports d'essais de manière illimitée.



## ANNEXE 3 – RECOMMANDATIONS GÉNÉRALES DE SÉCURITÉ

*Les recommandations générales de sécurité (Arrêté du 21 décembre 2012)*

L'identification des matériaux et produits contenant de l'Amiante est un préalable à l'évaluation et à la prévention des risques liés à la présence d'Amiante dans un bâtiment. Elle doit être complétée par la définition et la mise en œuvre de mesures de gestion adaptées et proportionnées pour limiter l'exposition des occupants présents temporairement ou de façon permanente dans le bâtiment et des personnes appelées à intervenir sur les matériaux ou produits contenant de l'Amiante. Ces mesures sont inscrites dans le dossier technique Amiante et dans sa fiche récapitulative que le propriétaire constitue et tient à jour en application des dispositions de l'article R. 1334-29-5 du code de la santé publique. La mise à jour régulière et la communication du dossier technique Amiante ont vocation à assurer l'information des occupants et des différents intervenants dans le bâtiment sur la présence des matériaux et produits contenant de l'Amiante, afin de permettre la mise en œuvre des mesures visant à prévenir les expositions. Les recommandations générales de sécurité définies ci-après rappellent les règles de base destinées à prévenir les expositions. Le propriétaire (ou, à défaut, l'exploitant) de l'immeuble concerné adapte ces recommandations aux particularités de chaque bâtiment et de ses conditions d'occupation ainsi qu'aux situations particulières rencontrées. Ces recommandations générales de sécurité ne se substituent en aucun cas aux obligations réglementaires existantes en matière de prévention des risques pour la santé et la sécurité des travailleurs, inscrites dans le code du travail.

### 1. Informations générales

#### a) Dangerosité de l'Amiante

Les maladies liées à l'Amiante sont provoquées par l'inhalation des fibres. Toutes les variétés d'Amiante sont classées comme substances cancérogènes avérées pour l'homme. Elles sont à l'origine de cancers qui peuvent atteindre soit la plèvre qui entoure les poumons (mésothéliomes), soit les bronches et/ou les poumons (cancers broncho-pulmonaires). Ces lésions surviennent longtemps (souvent entre 20 à 40 ans) après le début de l'exposition à l'Amiante. Le Centre international de recherche sur le cancer (CIRC) a également établi récemment un lien entre exposition à l'Amiante et cancers du larynx et des ovaires. D'autres pathologies, non cancéreuses, peuvent également survenir en lien avec une exposition à l'Amiante. Il s'agit exceptionnellement d'épanchements pleuraux (liquide dans la plèvre) qui peuvent être récidivants ou de plaques pleurales (qui épaississent la plèvre). Dans le cas d'empoussièrement important, habituellement d'origine professionnelle, l'Amiante peut provoquer une sclérose (asbestose) qui réduira la capacité respiratoire et peut dans les cas les plus graves produire une insuffisance respiratoire parfois mortelle. Le risque de cancer du poumon peut être majoré par l'exposition à d'autres agents cancérogènes, comme la fumée du tabac.

#### b) Présence d'Amiante dans des matériaux et produits en bon état de conservation

L'Amiante a été intégré dans la composition de nombreux matériaux utilisés notamment pour la construction. En raison de son caractère cancérogène, ses usages ont été restreints progressivement à partir de 1977, pour aboutir à une interdiction totale en 1997. En fonction de leur caractéristique, les matériaux et produits contenant de l'Amiante peuvent libérer des fibres d'Amiante en cas d'usure ou lors d'interventions mettant en cause l'intégrité du matériau ou produit (par exemple perçage, ponçage, découpe, friction...). Ces situations peuvent alors conduire à des expositions importantes si des mesures de protection renforcées ne sont pas prises. Pour rappel, les matériaux et produits répertoriés aux listes A et B de l'annexe 13-9 du code de la santé publique font l'objet d'une évaluation de l'état de conservation dont les modalités sont définies par arrêté. Il convient de suivre les recommandations émises par les opérateurs de repérage dits « diagnostiqueurs » pour la gestion des matériaux ou produits repérés. De façon générale, il est important de veiller au maintien en bon état de conservation des matériaux et produits contenant de l'Amiante et de remédier au plus tôt aux situations d'usure anormale ou de dégradation de ceux-ci.

### 2. Intervention de professionnels soumis aux dispositions du code du travail

Il est recommandé aux particuliers d'éviter dans la mesure du possible toute intervention directe sur des matériaux et produits contenant de l'Amiante et de faire appel à des professionnels compétents dans de telles situations. Les entreprises réalisant des opérations sur matériaux et produits contenant de l'Amiante sont soumises aux dispositions des articles R. 4412-94 à R. 4412-148 du code du travail. Les entreprises qui réalisent des travaux de retrait ou de confinement de matériaux et produits contenant de l'Amiante doivent en particulier être certifiées dans les conditions prévues à l'article R. 4412-129. Cette certification est obligatoire à partir du 1er juillet 2013 pour les entreprises effectuant des travaux de retrait sur l'enveloppe extérieure des immeubles bâtis et à partir du 1er juillet 2014 pour les entreprises de génie civil. Des documents d'information et des conseils pratiques de prévention adaptés sont disponibles sur le site Travailler-mieux (<http://www.travailler-mieux.gouv.fr>) et sur le site de l'Institut national de recherche et de sécurité pour la prévention des accidents du travail et des maladies professionnelles (<http://www.inrs.fr>).

### 3. Recommandations générales de sécurité

Il convient d'éviter au maximum l'émission de poussières notamment lors d'interventions ponctuelles non répétées, par exemple :

- perçage d'un mur pour accrocher un tableau ;
- remplacement de joints sur des matériaux contenant de l'Amiante ;
- travaux réalisés à proximité d'un matériau contenant de l'Amiante en bon état, par exemple des interventions légères dans des boîtiers électriques, sur des gaines ou des circuits situés sous un flocage sans action directe sur celui-ci, de remplacement d'une vanne sur une canalisation calorifugée à l'Amiante. L'émission de poussières peut être limitée par humidification locale des matériaux contenant de l'Amiante en prenant les mesures nécessaires pour éviter tout risque électrique et/ou en utilisant de préférence des outils manuels ou des outils à vitesse lente. Le port d'équipements adaptés de protection respiratoire est recommandé. Le port d'une combinaison jetable permet d'éviter la propagation de fibres d'Amiante en dehors de la zone de travail. Les combinaisons doivent être jetées après chaque utilisation. Des informations sur le choix des équipements de protection sont disponibles sur le site internet Amiante de l'INRS à l'adresse suivante : [www.Amiante.inrs.fr](http://www.Amiante.inrs.fr).

De plus, il convient de disposer d'un sac à déchets à proximité immédiate de la zone de travail et d'une éponge ou d'un chiffon humide de nettoyage.

### 4. Gestion des déchets contenant de l'Amiante

Les déchets de toute nature contenant de l'Amiante sont des déchets dangereux. A ce titre, un certain nombre de dispositions réglementaires, dont les principales sont rappelées ci-après, encadrent leur élimination. Lors de travaux conduisant à un désamiantage de tout ou partie de l'immeuble, la personne pour laquelle les travaux sont réalisés, c'est-à-dire les maîtres d'ouvrage, en règle générale les propriétaires, ont la responsabilité de la bonne gestion des déchets produits, conformément aux dispositions de l'article L. 541-2 du code de l'environnement. Ce sont les producteurs des déchets au sens du code de l'environnement. Les déchets liés au fonctionnement d'un chantier (équipements de protection, matériel, filtres, bâches, etc.) sont de la responsabilité de l'entreprise qui réalise les travaux.

#### a. Conditionnement des déchets

Les déchets de toutes natures susceptibles de libérer des fibres d'Amiante sont conditionnés et traités de manière à ne pas provoquer d'émission de poussières. Ils sont ramassés au fur et à mesure de leur production et conditionnés dans des emballages appropriés et fermés, avec apposition de l'étiquetage prévu par le décret no 88-466 du 28 avril 1988 relatif aux produits contenant de l'Amiante et par le code de l'environnement notamment ses articles R. 551-1 à R. 551-13 relatifs aux dispositions générales relatives à tous les ouvrages d'infrastructures en matière de stationnement, chargement ou déchargement de matières dangereuses. Les professionnels soumis aux dispositions du code du



travail doivent procéder à l'évacuation des déchets, hors du chantier, aussitôt que possible, dès que le volume le justifie après décontamination de leurs emballages.

**b. Apport en déchèterie**

Environ 10 % des déchèteries acceptent les déchets d'Amiante lié à des matériaux inertes ayant conservé leur intégrité provenant de ménages, voire d'artisans. Tout autre déchet contenant de l'Amiante est interdit en déchèterie. A partir du 1er janvier 2013, les exploitants de déchèterie ont l'obligation de fournir aux usagers les emballages et l'étiquetage appropriés aux déchets d'Amiante.

**c. Filières d'élimination des déchets**

Les matériaux contenant de l'Amiante ainsi que les équipements de protection (combinaison, masque, gants...) et les déchets issus du nettoyage (chiffon...) sont des déchets dangereux. En fonction de leur nature, plusieurs filières d'élimination peuvent être envisagées. Les déchets contenant de l'Amiante lié à des matériaux inertes ayant conservé leur intégrité peuvent être éliminés dans des installations de stockage de déchets non dangereux si ces installations disposent d'un casier de stockage dédié à ce type de déchets. Tout autre déchet amianté doit être éliminé dans une installation de stockage pour déchets dangereux ou être vitrifiés. En particulier, les déchets liés au fonctionnement du chantier, lorsqu'ils sont susceptibles d'être contaminés par de l'Amiante, doivent être éliminés dans une installation de stockage pour déchets dangereux ou être vitrifiés.

**d. Information sur les déchèteries et les installations d'élimination des déchets d'Amiante**

Les informations relatives aux déchèteries acceptant des déchets d'Amiante lié et aux installations d'élimination des déchets d'Amiante peuvent être obtenues auprès :

- de la préfecture ou de la direction régionale de l'environnement, de l'aménagement et du logement (direction régionale et interdépartementale de l'environnement et de l'énergie en Ile-de-France) ou de la direction de l'environnement, de l'aménagement et du logement ;
- du conseil général (ou conseil régional en Ile-de-France) au regard de ses compétences de planification sur les déchets dangereux ;
- de la mairie ;
- ou sur la base de données « déchets » gérée par l'Agence de l'environnement et de la maîtrise de l'énergie, directement accessible sur internet à l'adresse suivante : [www.sinoe.org](http://www.sinoe.org).

**e. Traçabilité**

Le producteur des déchets remplit un bordereau de suivi des déchets d'Amiante (BSDA, CERFA no 11861). Le formulaire CERFA est téléchargeable sur le site du ministère chargé de l'environnement. Le propriétaire recevra l'original du bordereau rempli par les autres intervenants (entreprise de travaux, transporteur, exploitant de l'installation de stockage ou du site de vitrification). Dans tous les cas, le producteur des déchets devra avoir préalablement obtenu un certificat d'acceptation préalable lui garantissant l'effectivité d'une filière d'élimination des déchets. Par exception, le bordereau de suivi des déchets d'Amiante n'est pas imposé aux particuliers voire aux artisans qui se rendent dans une déchèterie pour y déposer des déchets d'Amiante lié à des matériaux inertes ayant conservé leur intégrité. Ils ne doivent pas remplir un bordereau de suivi de déchets d'Amiante, ce dernier étant élaboré par la déchèterie.

## ATTESTATION(S)



### ATTESTATION

**D'ASSURANCE RESPONSABILITE CIVILE Contrat n° : 10583931804**

**Responsabilité civile Professionnelle  
Diagnostic technique immobilier**

Nous, soussignés, AXA FRANCE IARD S.A., Société d'Assurance dont le Siège Social est situé 313 Terrasses de l'Arche – 92727 NANTERRE Cédex, attestons que la :

**SARL SGI COMPLIANCE FRANCE  
4ZA ACTIBURO - 2 Bâtiment A 100 Chemin de l'Aumône Vieille  
13400 AUBAGNE  
Adhérent n°C199**

A adhéré par l'intermédiaire de **LSN Assurances, 39 rue Mstislav Rostropovitch 75815 Paris cedex 17,** au contrat d'assurance Responsabilité Civile Professionnelle n°**10583931804C199**.

Garantissant les conséquences pécuniaires de la **Responsabilité Civile Professionnelle** de la société de Diagnostic Technique en Immobilier désignée ci-dessus dans le cadre des activités listées ci-après, ***sous réserve qu'elles soient réalisées par des personnes disposant des certificats de compétence en cours de validité exigés par la réglementation et des attestations de formation, d'Accréditation, d'Agrément au sens contractuel.***

Activités principales : diagnostics techniques immobilier soumis à certification et re certification :

- ☐ AMIANTE sans mention
- ☐ AMIANTE avec mention (dont contrôle visuel après travaux de désamiantage et repérage amiante avant démolition)
- ☐ DPE avec ou sans mention
- ☐ ELECTRICITE
- ☐ GAZ
- ☐ PLOMB (CREP, DRIP, recherche du Plomb avant travaux, Diagnostic de mesures surfaciques des poussières de plomb) avec ou sans mention
- ☐ TERMITE

Activités secondaires : autres diagnostics et missions d'expertises :

- ☐ ERNMT (Etat des Risques Naturels Miniers et Technologiques)
- ☐ ESRIS (Etat des Servitudes Risques et d'Information sur les Sols)
- ☐ ERP (Etat des Risques et Pollutions)
- ☐ L'état des risques réglementées pour l'information des acquéreurs et des locataires (ERRIAL)
- ☐ Diagnostic Amiante dans les enrobés et amiante avant travaux (C avec mention ou F pour les certifiés sans mention)
- ☐ Recherche Plomb avant démolition
- ☐ Diagnostic Plomb dans l'eau
- ☐ Recherche des métaux lourds
- ☐ Mesurage Loi Carrez et autres mesurages inhérents à la vente ou à la location immobilière
- ☐ Assainissement Collectif et non Collectif

AXA France IARD SA

Société anonyme au capital de 214 799 030 Euros  
Siège social : 313, Terrasses de l'Arche - 92727 Nanterre Cedex 722 057 460 R.C.S. Nanterre  
Entreprise régie par le Code des assurances - TVA intracommunautaire n° FR 14 722 057 460  
Opérations d'assurances exonérées de TVA - art. 261-C CGI - sauf pour les garanties portées par AXA Assistance

1

Amiante Avant Démolition

- ☐ Diagnostic des Insectes Xylophages et champignons lignivores dont (C termites et F Termites ou F Insectes Xylophages et champignons lignivores pour les non certifiés Termites)
- ☐ Diagnostic Mérule (F) car pas pris en compte dans la certification Termites
- ☐ Diagnostic technique global « sous réserve que l'Assuré personne physique ou morale répond aux conditions de l'article D 731-1 du Code de la Construction et de l'Habitat »  
Cette activité ne peut **en aucun cas** être assimilable à une mission de maîtrise d'œuvre, dans le cas contraire aucune garantie ne sera accordée
- ☐ Diagnostic accessibilité aux Handicapés
- ☐ Plan Pluriannuel de Travaux (PPT) « sous réserve que l'assuré personne physique ou morale répond bien aux conditions de l'article 1 du décret n°2022-663 du 25 avril 2022 »
- ☐ Diagnostic Eco Prêt
- ☐ Diagnostic Pollution des sols
- ☐ Diagnostic Radon
- ☐ Mesures d'empoussièrement par prélèvement d'échantillon d'air (A+F en parcours de formation interne et externe) soit :
  - Les mesures d'empoussièrement en fibres d'amiante dans les immeubles bâtis (LAB REF 26 partie stratégie d'échantillonnage, prélèvements et rapport d'essai), air intérieur,
  - Les mesures d'empoussièrement en fibres d'amiante au poste de travail (LAB REF 28 partie stratégie d'échantillonnage, prélèvements et rapport d'essai), air des lieux de travail,
  - Les mesures d'empoussièrement en fibres d'amiante en "hors programme environnement" (HP env, partie stratégie d'échantillonnage, prélèvements et rapport d'essai), air ambiant.
- ☐ Missions d'Infiltrométrie, Thermographie
- ☐ Mission de coordination SPS
- ☐ RT 2005 et RT 2012 (C DPE avec mention ou F pour les non certifiés DPE avec mention)
- ☐ Audit Énergétique pour les Maisons individuelles ou les bâtiments monopropriété (AC)
- ☐ Audit énergétique pour copropriété (F)
- ☐ Etat des lieux locatifs ou dans le cadre de la contraction d'un prêt immobilier
- ☐ Etat des lieux relatifs à la conformité aux normes d'habitabilité
- ☐ Activité de vente et/ou installation des détecteurs avertisseurs autonomes de fumée (DAAF) **sans travaux d'électricité et sans maintenance**
- ☐ Etat de l'installation intérieure de l'électricité dans les établissements mettant en œuvre des courants électriques
- ☐ Audit sécurité piscine
- ☐ Evaluation immobilière
- ☐ Evaluation des risques pour la sécurité des travailleurs
- ☐ Diagnostic légionnelle
- ☐ Diagnostic incendie
- ☐ Diagnostic électricité dans le cadre du Télétravail
- ☐ Elaboration de plans et croquis en phase APS, **à l'exclusion de toute activité de conception**
- ☐ Etablissement d'états descriptifs de division (calcul de millième de copropriété)
- ☐ Diagnostic de décence du logement
- ☐ Expertise judiciaire et para judiciaire
- ☐ Expertise extra juridictionnelle
- ☐ Contrôle des combles
- ☐ Etat des lieux des biens neuf
- ☐ Le Diagnostic portant sur la gestion des produits, équipements, matériaux et des déchets issus de la démolition ou de la rénovation significative de bâtiments (certification Amiante avec mention + attestation de formation Diagnostic des déchets PEMD)

**AXA France IARD SA**

Société anonyme au capital de 214 799 030 Euros  
Siège social : 313, Terrasses de l'Arche - 92727 Nanterre Cedex 722 057 460 R.C.S. Nanterre  
Entreprise régie par le Code des assurances - TVA Intracommunautaire n° FR 14 722 057 460  
Opérations d'assurances exonérées de TVA - art. 261-C CGI - sauf pour les garanties portées par AXA Assistance

2

Amiante Avant Démolition



- ☐ Prise de photos en vue de l'élaboration de visites vidéo en 360, à l'exclusion de prises de vue au moyen de drones
- ☐ Délivrance de certificats de luminosité par utilisation de l'application SOLEN
- ☐ DPE pour l'obtention d'un Prêt à Taux Zéro
- ☐ Document d'information du Plan d'Exposition au Bruit des Aéroports dit PEB
- ☐ Vérification des installations électriques au sein des Etablissements recevant des Travailleurs (ERT), des ERP et des IGH (AC personne morale + F diagnostiqueur)
- ☐ Bilan aéraulique prévisionnel et vérification sur chantier (F sous-section 4 Amiante + F aéraulique de chantier)
- ☐ Le carnet d'information du logement (CIL)
- ☐ Etat des nuisances sonores aériennes (ENSA)

Le montant de la garantie Responsabilité Civile Professionnelle est fixé à :

**500 000 € par sinistre et 1 000 000 € par année d'assurance.**

**LA PRESENTE ATTESTATION EST VALABLE POUR LA PERIODE DU 01/07/2024 AU 31/12/2024 INCLUS SOUS RESERVE DES POSSIBILITES DE SUSPENSION OU DE RESILIATION EN COURS D'ANNEE D'ASSURANCE POUR LES CAS PREVUS PAR LE CODE DES ASSURANCES OU PAR LE CONTRAT.**

**LA PRESENTE ATTESTATION NE PEUT ENGAGER L'ASSUREUR AU DELA DES LIMITES, DES CLAUSES ET DES CONDITIONS DU CONTRAT AUXQUELLES ELLE SE REFERE.**

Fait à PARIS le 17 juillet 2024  
 Pour servir et valoir ce que de droit.  
 POUR L'ASSUREUR :  
 LSN, par délégation de signature :

**LSN Assurances**  
 39 rue Mstislav Rostropovitch  
 CS 40020 - 75017 PARIS  
 RCS Paris 306 123 089 - N°ORIAS C7 000 473

**AXA France IARD SA**

Société anonyme au capital de 214 799 030 Euros  
 Siège social : 313, Terrasses de l'Arche - 92727 Nanterre Cedex 722 057 460 R.C.S. Nanterre  
 Entreprise régie par le Code des assurances - TVA Intracommunautaire n° FR 14 722 057 460  
 Opérations d'assurances exonérées de TVA - art. 261-C CGI - sauf pour les garanties portées par AXA Assistance

3

Amiante Avant Démolition





### ATTESTATION D'ASSURANCE

Nous, **Aon**, courtiers en assurances à Rotterdam, confirmons avoir établi la police d'assurance suivante:

Numéro de police : V0100096498

Prenuer : SGI Compliance Netherlands B.V.

Assuré : SGI Compliance France SARL

Somme assurée : EUR 10.000.000,00 par sinistre, dommages corporels et matériels confondus et EUR 20.000.000,00 par année d'assurances  
EUR 1.000.000,00 par sinistre, dommages corporels et immatériels pur confondus pour le client, et EUR 2.000.000,00 par année

Assureur : 100% HDI-Gerling Industrie Versicherung AG, Directie voor Nederland

Date d'effet : Le 30 Mai 2024

Prochaine échéance : Le 30 Mai 2025

Durée du contrat : Un an avec tacite reconduction annuelle

Les activités assurées sont : Diagnostics Amiante avant travaux / avant démolition (Normes NF X 46-020 + NF X 46-100 + NF X 46-102  
Diagnostics Amiante des Parities Privatives (DAPP) / Dianostics Techniques Amiante (DTA)  
Diagnostic Plomb (Norme NF X 46-035)  
Diagnostic Termites  
Examens visuels après travaux de retrait d'amiante (Norme NF X 46-021)

Police d'assurance responsabilité civile, numéro V0100096498 par Aon aux conditions générales.  
En cas de différences entre le texte de la police et le texte du présent document, le texte de la police prévaudra.

Fait à Rotterdam, 8 Mai 2024  
Aon



Aon Risk Solutions  
P.O. Box 518, 3000 AM Rotterdam | Admiraliteitskade 62, 3063 ED Rotterdam, The Netherlands  
t +31 (0)10 448 89 11 | aon.nl  
Aon Nederland | Trade register Rotterdam 24061634 | VAT NL 8006.78.746.8.01  
BIC: RABONL2U | IBAN: NL81RABO0633026417



The General Terms and Conditions of Aon apply to all services performed by Aon.  
The General Terms and Conditions can be viewed at [www.aon.nl/algemeenvoorwaarden](http://www.aon.nl/algemeenvoorwaarden) and will be sent free of charge upon request.

160009

**CERTIFICAT DE QUALIFICATION**

  
 Certification de Personnes  
Accréditation  
n°4-0557  
PORTÉE  
DISPONIBLE SUR  
www.cofrac.fr

  
 Bureau Contrôle Certification

N° de certification  
**B2C 0607**

**CERTIFICATION DE PERSONNES**  
 attribuée à :  
**Pierre LEMONNIER**  
 Dans les domaines suivants :

<b>Amiante sans mention</b> : Secteur B : certification des personnes réalisant des missions de repérage et de diagnostic de l'état de conservation des matériaux et produits contenant de l'amiante <small>Arrêté du 24 décembre 2021 définissant les critères de certification des opérateurs de diagnostic technique et des organismes de formation et d'accréditation des organismes de certification.</small>	
Obtenu le : 28/11/2022	Valable jusqu'au : 27/11/2029*
<b>Amiante avec mention</b> : Secteur Bbis : certification des personnes réalisant des missions de repérage et de diagnostic de l'état de conservation des matériaux et produits contenant de l'amiante <small>Arrêté du 24 décembre 2021 définissant les critères de certification des opérateurs de diagnostic technique et des organismes de formation et d'accréditation des organismes de certification.</small>	
Obtenu le : 28/11/2022	Valable jusqu'au : 27/11/2029*
<b>Plomb sans mention</b> : Secteur A : Certification de personnes réalisant des constats de risque d'exposition au plomb (CREP) <small>Arrêté du 24 décembre 2021 définissant les critères de certification des opérateurs de diagnostic technique et des organismes de formation et d'accréditation des organismes de certification.</small>	
Obtenu le : 28/11/2022	Valable jusqu'au : 27/11/2029*
<b>Termites</b> : Secteur C : certification des personnes réalisant l'état relatif à la présence de termites dans le bâtiment, en métropole <small>Arrêté du 24 décembre 2021 définissant les critères de certification des opérateurs de diagnostic technique et des organismes de formation et d'accréditation des organismes de certification.</small>	
Obtenu le : 28/11/2022	Valable jusqu'au : 27/11/2029*
<b>Termites</b> : Secteur C : certification des personnes réalisant l'état relatif à la présence de termites dans le bâtiment, en métropole et en outre-mer <small>Arrêté du 2 juillet 2018 définissant les critères de certification des opérateurs de diagnostic technique et des organismes de formation et d'accréditation des organismes de certification.</small>	
Obtenu le : 19/06/2020	Valable jusqu'au : 18/06/2027*

Fait à STRASBOURG, le 25 novembre 2022

Responsable qualité,  
 Sandrine SCHNEIDER  


\*Sous réserve du respect des dispositions contractuelles et des résultats positifs de la surveillance.  
 La conformité de cette certification peut être vérifiée sur le site : [www.b2c-france.com](http://www.b2c-france.com)

24 rue des Prés • 67380 LINGOLSHEIM • Tél : 03 88 22 21 97 • e-mail : [b.2.c@orange.fr](mailto:b.2.c@orange.fr) • [www.b2c-france.com](http://www.b2c-france.com)